

**BURMISTRZ MIASTA ZAMBRÓW**

**MIEJSCOWY PLAN ZAGOSPODAROWANIA  
PRZESTRZENNEGO CZĘŚCI MIASTA ZAMBRÓW**

**OBEJMUJĄCEGO OBSZAR POŁOŻONY W OBRĘBIE ULIC:  
Wądołkowskiej, Lipowej i Ogrodowej**

---

**PROGNOZA ODDZIAŁYWANIA  
NA ŚRODOWISKO**

**Zambrów – styczeń 2026**

## SPIS TREŚCI

1. INFORMACJE OGÓLNE.....	5
1.1. PRZEDMIOT OPRACOWANIA ORAZ PODSTAWY FORMALNO-PRAWNE .....	5
1.2. INFORMACJE O ZAWARTOŚCI PROJEKTU MIEJSCOWEGO PLANU ZAGOSPODAROWANIA PRZESTRZENNEGO.....	6
1.3. POWIĄZANIA PROJEKTU MIEJSCOWEGO PLANU ZAGOSPODAROWANIA PRZESTRZENNEGO Z INNYMI DOKUMENTAMI .....	9
1.4. METODY ZASTOSOWANE PRZY SPORZĄDZANIU PROGNOZY .....	15
2. ROZWIĄZANIA ALTERNATYWNE DO ROZWIĄZAŃ ZAWARTYCH W PROJEKCIE PLANU .....	16
3. PROPOZYCJE DOTYCZĄCE PRZEWIDYWANYCH METOD ANALIZY SKUTKÓW REALIZACJI POSTANOWIEŃ PROJEKTU PLANU ORAZ CZĘSTOTLIWOŚĆ JEJ PRZEPROWADZANIA .....	16
4. INFORMACJE O MOŻLIWYM TRANSGRANICZNYM ODDZIAŁYWANIU NA ŚRODOWISKO .....	17
5. ANALIZA I OCENA STANU ŚRODOWISKA I JEGO POTENCJALNE ZMIANY.....	17
5.1. STRUKTURA ŚRODOWISKA PRZYRODNICZEGO.....	17
5.2. FORMY OCHRONY PRZYRODY - NIE WYSTĘPUJĄ NA TERENIE OBJĘTYM PROJEKTEM PLANU I W JEGO NAJBLIŻSZYM SĄSIEDZTWIE.....	22
5.3. POTENCJALNE ZMIANY ŚRODOWISKA W PRZYPADKU BRAKU REALIZACJI PLANOWANYCH ZAMIERZEŃ..	22
5.4. STAN ŚRODOWISKA NA OBSZARACH OBJĘTYCH PRZEWIDYWANYM ZNACZĄCYM ODDZIAŁYWANIEM.....	23
5.5. ŚRODOWISKO KULTUROWE.....	23
6. ANALIZA ISTNIEJĄCYCH PROBLEMÓW OCHRONY ŚRODOWISKA ISTOTNYCH Z PUNKTU WIDZENIA REALIZACJI PROJEKTU PLANU, W SZCZEGÓLNOŚCI NA OBSZARACH OCHRONY PRZYRODY .....	23
7. CELE OCHRONY ŚRODOWISKA USTANOWIONE NA SZCZEBLU MIĘDZYNARO-DOWYM, WSPÓLNOTOWYM, KRAJOWYM I REGIONALNYM Z PUNKTU WIDZENIA PROJEKTU PLANU.....	24
8. ANALIZA I OCENA PRZEWIDYWANYCH ZNACZĄCYCH ODDZIAŁYWAŃ NA ŚRODOWISKO WYNIKAJĄCYCH Z REALIZACJI USTALEŃ DOTYCZĄCYCH PROJEKTU PLANU.....	26
9. ROZWIĄZANIA MAJĄCE NA CELU ZAPOBIEGANIE, OGRANICZANIE LUB KOMPENSACJĘ PRZYRODNICZĄ NEGATYWNYCH ODDZIAŁYWAŃ NA ŚRODOWISKO, MOGĄCYCH BYĆ REZULTATEM REALIZACJI PROJEKTU PLANU, W SZCZEGÓLNOŚCI ODDZIAŁYWAŃ NA CELE I PRZEDMIOTY OCHRONY OBSZARÓW NATURA 2000 ORAZ INTEGRALNOŚĆ TYCH OBSZARÓW .....	31
10. WSKAZANIA NAPOTKANYCH W PROGNOZIE TRUDNOŚCI WYNIKAJĄCYCH Z NIEDOSTATKÓW TECHNIKI LUB LUK WE WSPÓŁCZESNEJ WIEDZY .....	33
11. STRESZCZENIE W JĘZYKU NIESPECJALISTYCZNYM .....	33

Załączniki:

1. Kopia pisma Regionalnej Dyrekcji Ochrony Środowiska w Białymstoku uzgadniającego zakres i stopień szczegółowości prognozy
2. Kopia pisma Państwowego Powiatowego Inspektora Sanitarnego w Zambrowie uzgadniającego zakres i stopień szczegółowości prognozy
3. Rysunek projektu planu – załącznik nr 1 do uchwały Rady Miasta Zambrów
4. Oświadczenie autora Prognozy

## 1. INFORMACJE OGÓLNE

### 1.1. PRZEDMIOT OPRACOWANIA ORAZ PODSTAWY FORMALNO-PRAWNE

Przedmiotem opracowania jest prognoza oddziaływania na środowisko do projektu miejscowego planu zagospodarowania przestrzennego części miasta Zambrów obejmującej obszar położony w obrębie ulic: Wądołkowskiej, Lipowej i Ogrodowej. Prognoza jest oceną wpływu proponowanych rozwiązań planistycznych na zasoby środowiska przyrodniczego, krajobraz i dobra materialne, a także przedstawia skutki wpływu ustaleń projektu planu na stan i funkcjonowanie środowiska, w tym warunki życia mieszkańców.

Obowiązek przeprowadzenia tzw. strategicznej oceny oddziaływania na środowisko, w tym opracowania prognozy oddziaływania na środowisko do projektu miejscowego planu zagospodarowania przestrzennego wynika z art. 46 ustawy z dnia 3 października 2008 roku o udostępnianiu informacji o środowisku i jego ochronie, udziale społeczeństwa w ochronie środowiska, oraz ocenach oddziaływania na środowisko (Dz.U.2024.1112 z późn. zm.).

Zakres i stopień szczegółowości Prognozy został uzgodniony z: Regionalnym Dyrektorem Ochrony Środowiska w Białymstoku Wydziałem Spraw Terenowych II w Łomży - pismo z dnia 28 października 2025 roku, znak: WSTII.411.14.2025.PP (kopia w załączeniu) i Państwowym Powiatowym Inspektorem Sanitarnym w Zambrowie – pismo z dnia 18 listopada 2025 roku, znak: NZ.0522.7.2025 (kopia w załączeniu).

Zgodnie z art. 51. pkt 2 ustawy OOŚ, Prognoza oddziaływania na środowisko do zmiany projektu miejscowego planu zagospodarowania przestrzennego terenu położonego w miejscowości Grzymały Szczepankowskie, zawiera informacje:

- o zawartości, głównych celach projektowanego dokumentu oraz jego powiązaniach z innymi dokumentami,
- o metodach zastosowanych przy sporządzaniu prognozy,
- propozycje dotyczące przewidywanych metod analizy skutków realizacji postanowień projektowanego dokumentu oraz częstotliwości jej przeprowadzania,
- o możliwym transgranicznym oddziaływaniu na środowisko,
- streszczenie sporządzone w języku niespecjalistycznym,

określa, analizuje i ocenia:

- istniejący stan środowiska oraz potencjalne zmiany tego stanu w przypadku braku realizacji projektowanego dokumentu,
- stan środowiska na obszarach objętych przewidywanym znaczącym oddziaływaniem,
- istniejące problemy ochrony środowiska istotne z punktu widzenia realizacji projektowanego dokumentu, w szczególności dotyczące obszarów podlegających ochronie na podstawie ustawy z dnia 16 kwietnia 2004 r. o ochronie przyrody (Dz.U.2024.1478 z zm.),
- cele ochrony środowiska ustanowione na szczeblu międzynarodowym, wspólnotowym i krajowym, istotne z punktu widzenia projektowanego dokumentu, oraz sposoby, w jakich te cele i inne problemy środowiska zostały uwzględnione podczas opracowywania dokumentu,
- przewidywane znaczące oddziaływania, w tym oddziaływania bezpośrednie, pośrednie, wtórne, skumulowane, krótkoterminowe, średnioterminowe i długoterminowe, stałe i chwilowe oraz pozytywne i negatywne, na cele i przedmiot ochrony obszaru Natura 2000 oraz

integralność tego obszaru, a także na środowisko, a w szczególności na: różnorodność biologiczną, ludzi, zwierzęta, rośliny, wodę, powietrze, powierzchnię ziemi, krajobraz, klimat, zasoby naturalne, zabytki, dobra materialne, z uwzględnieniem zależności między tymi elementami środowiska i między oddziaływaniami na te elementy

Przy sporządzaniu prognozy wykorzystano m.in. następujące materiały:

- Opracowanie ekofizjograficzne do miejscowego planu zagospodarowania przestrzennego miasta Zambrów – Łomżyński Zespół Projektowo-Inwestycyjny;
- Opracowanie fizjograficzne ogólne do planu zagospodarowania przestrzennego miasta Zambrów – Geoprojekt Warszawa;
- Studium uwarunkowań i kierunków zagospodarowania przestrzennego miasta Zambrów z 2011 r. z późniejszymi jego zmianami;
- Prognozę oddziaływania na środowisko do Studium uwarunkowań i kierunków zagospodarowania przestrzennego miasta Zambrów (również z późniejszymi zmianami);
- materiały archiwalne Urzędu Miasta w Zambrowie;
- materiały publikowane dotyczące zagadnień metodycznych ocen oddziaływania na środowisko;
- materiały publikowane dotyczące miasta Zambrów i jej regionalnego otoczenia;
- portale internetowe udostępniające informacje o środowisku (Generalnej Dyrekcji Ochrony Środowiska, Regionalnej Dyrekcji Ochrony Środowiska w Białymstoku, Geoport, Państwowej Służby Geologicznej);
- akty prawa powszechnego i miejscowego z zakresu ochrony środowiska.

## **1.2. INFORMACJE O ZAWARTOŚCI PROJEKTU MIEJSCOWEGO PLANU ZAGOSPODAROWANIA PRZESTRZENNEGO**

Projekt Miejscowego planu zagospodarowania przestrzennego części miasta Zambrów obejmującej obszar położony w obrębie ulic: Wądołkowskiej, Lipowej i Ogrodowej, jest konsekwencją uchwały Nr 89/XIV/2025 Rady Miasta Zambrów z dnia 23 września 2025 r. w sprawie przystąpienia do sporządzenia miejscowego planu zagospodarowania przestrzennego części miasta Zambrów obejmującej obszar położony w obrębie ulic: Wądołkowskiej, Lipowej i Ogrodowej.

Zakres terytorialny projektu planu obejmuje obszar o powierzchni około 28,07 ha, w granicach którego występuje zabudowa, głównie wzdłuż ulic Lipowej i Ogrodowej. Jest to zabudowa mieszkaniowa jednorodzinna oraz dwa gospodarstwa z zabudową zagrodową.

Projekt planu składa się z projektu uchwały zawierającej ustalenia oraz następujących załączników:

- **załącznik nr 1** – część graficzna - rysunek planu sporządzony na mapie zasadniczej w postaci wektorowej w skali 1:1000, na którym następujące oznaczenia graficzne są obowiązującymi ustaleniami planu:
  - a) granica obszaru objętego planem,
  - b) linia rozgraniczająca tereny o różnym przeznaczeniu lub różnych zasadach zagospodarowania,
  - c) przeznaczenie terenu określone symbolem cyfrowym i literowym,
  - d) nieprzekraczalna linia zabudowy,
  - e) linia wymiarowa wraz z wymiarem w metrach,,

- f) strefa techniczna napowietrznej linii SN z ograniczeniami w zabudowie i zagospodarowaniu terenu, wyznaczonej 7,5 m od osi linii po obu jej stronach,
- g) pozostałe oznaczenia graficzne pełnią funkcję informacyjną;
- **załącznik Nr 2** - zawierający rozstrzygnięcie o sposobie rozpatrzenia uwag do projektu planu;
- **załącznik Nr 3** – określający sposób realizacji inwestycji z zakresu infrastruktury technicznej, które należą do zadań własnych gminy oraz zasadach ich finansowania;
- **załącznik Nr 4** - zawierający dane przestrzenne do miejscowego planu zagospodarowania przestrzennego.

Projekt planu określa:

- przeznaczenie terenów oraz linie rozgraniczające tereny o różnym przeznaczeniu lub różnych zasadach zagospodarowania;
- zasady ochrony i kształtowania ładu przestrzennego;
- zasady ochrony środowiska, przyrody i krajobrazu oraz zasady kształtowania krajobrazu;
- wymagania wynikających z potrzeb kształtowania przestrzeni publicznych;
- zasady kształtowania zabudowy oraz wskaźniki zagospodarowania terenu;
- szczegółowe zasad i warunki scalania i podziału nieruchomości objętych planem miejscowym;
- szczególne warunki zagospodarowania terenów oraz ograniczenia w ich użytkowaniu w tym zakaz zabudowy;
- zasady modernizacji, rozbudowy i budowy systemów komunikacji i infrastruktury technicznej;
- wymagania z zakresu obrony cywilnej i ochrony przeciwpożarowej;
- stawki procentowe, na podstawie których ustala się opłatę, o której mowa w art. 36 ust. 4 ustawy z dnia 27 marca 2003 r. o planowaniu i zagospodarowaniu przestrzennym.

Projekt planu nie określa ze względu na niewystępowanie poniższych zagadnień w obszarze objętym projektem:

- zasad ochrony dziedzictwa kulturowego i zabytków w tym krajobrazów kulturowych i dóbr kultury współczesnej;
- granic i sposobów zagospodarowania terenów górniczych, a także obszarów szczególnego zagrożenia powodzią, obszarów osuwania się mas ziemnych, krajobrazów priorytetowych określonych w audycie krajobrazowym oraz planie zagospodarowania przestrzennego województwa;
- sposobów i terminów tymczasowego zagospodarowania, urządzania i użytkowania terenów.

Celem projektu planu jest:

- stworzenie możliwości rozwoju zabudowy mieszkaniowej z uwzględnieniem tendencji rozwojowych miasta;
- ustalenie przeznaczenia terenów oraz określenie sposobów ich zagospodarowania i zabudowy;
- określenie zasad obsługi komunikacyjnej oraz obsługi w zakresie infrastruktury technicznej;
- określenie zasad i warunków podziału terenów na działki budowlane.

Przedmiotem ustaleń projektu planu są zagadnienia związane z przeznaczeniem określonego terenu, przede wszystkim, na cele rozwoju funkcji mieszkaniowej z dopuszczeniem usług, wraz z realizacją infrastruktury technicznej oraz budową systemu komunikacyjnego.

Projekt planu ustala następujące przeznaczenie terenów, wydzielonych na rysunku planu liniami rozgraniczającymi i oznaczonych następującymi symbolami przeznaczenia terenu:

- tereny zabudowy mieszkaniowej jednorodzinnej wolnostojącej oznaczone na rysunku planu symbolami od **1MNW** do **8MNW** o łącznej powierzchni ok. **17,603** ha;
- tereny zabudowy mieszkaniowej jednorodzinnej szeregowej lub grupowej oznaczone na rysunku planu symbolami od **1MNS** do **2MNS** o łącznej powierzchni ok. **4,160** ha;
- tereny zabudowy mieszkaniowej jednorodzinnej lub usług oznaczone na rysunku planu symbolami **1MN-U** do **3MN-U** o łącznej powierzchni ok. **3,296** ha;
- teren drogi lokalnej oznaczony na rysunku planu symbolem **1KDL**;
- tereny komunikacji drogowej oznaczone na rysunku planu symbolami cyfrowymi od 1 do 6 oraz symbolami literowymi **KR** o powierzchni ok. **1,556** ha;
- teren zabudowy zagrodowej oznaczony na rysunku planu symbolem literowo-cyfrowym **1RZM** o powierzchni **0,381** ha;
- teren zabudowy zagrodowej lub zabudowy mieszkaniowej jednorodzinnej wolnostojącej oznaczony na rysunku planu symbolem literowo-cyfrowym **1RZM-MN** o powierzchni **0,292** ha;
- tereny wód powierzchniowych śródlądowych oznaczony na rysunku planu symbolami od **1WS** do **3WS**.

Usytuowanie terenów, będących przedmiotem projektu planu przedstawia niżej zamieszczona mapa.



Ryc. nr 1. Usytuowanie terenu objętego projektem planu względem administracyjnego miasta Zambrów (źródło: opracowanie własne z wykorzystaniem ortofotomapy i danych GUGiK)



- **Opracowaniem ekofizjograficznym do miejscowego planu zagospodarowania przestrzennego miasta Zambrów** – tereny objęte projektem planu w zasadniczej części nie są zainwestowane i charakteryzują się korzystnymi warunkami posadowienia budynków – nie ma przeciwwskazań do realizacji zamierzeń wynikających z ustaleń projektu planu;
- **Prognozą do Studium uwarunkowań i kierunków zagospodarowania przestrzennego miasta Zambrów** przyjętym uchwałą nr 50/XIII/11 Rady Miasta Zambrów z dnia 25 października 2011 roku oraz prognozami do późniejszych zmian Studium uwarunkowań i kierunków zagospodarowania przestrzennego miasta Zambrów (szczególnie zmiany dokonanej w 2017 r.);
- Strategia Rozwoju Miasta Zambrów na lata 2022-2032 - misja: „Zambrów – prężnym ośrodkiem ponadlokalnym o korzystnym położeniu geograficznym, wyposażonym w dobrą infrastrukturę techniczną, rozwijającym się gospodarczo w harmonii ze środowiskiem naturalnym, atrakcyjnym dla inwestorów, bezpiecznym i przyjaznym mieszkańcom, dbającym o rosnącą jakość życia społeczności lokalnej”. Cele strategiczne zostały określone następująco:
  - cel 1. Zambrów miastem rozwijającym się gospodarczo, atrakcyjnym dla inwestorów (G);
  - cel 2. Zambrów miastem o rozwiniętej infrastrukturze technicznej i zagospodarowaniu przestrzennym przyjaznym środowisku (T);
  - cel 3. Zambrów miastem rosnącej jakości życia (S);
  - cel 4. Zambrów prężnym ośrodkiem ponadlokalnym integrującym sąsiednie gminy (P)
- **Programem ochrony środowiska dla Miasto Zambrów na lata 2025 - 2028 z perspektywą do roku 2032** - program na szczeblu jednostki samorządowej (gminy miejskiej) ma na celu wdrożenie Polityki Ekologicznej Państwa oraz założeń wynikających z innych dokumentów strategicznych kraju, województwa podlaskiego oraz powiatu zambrrowskiego, w celu stworzenia warunków niezbędnych do ochrony środowiska. Istotą Programu jest wyznaczenie celów strategicznych oraz działań służących poprawie stanu środowiska, które obrazuje poniższa tabela.

Cel	Kierunek działania
Poprawa jakości powietrza.	Poprawa efektywności energetycznej w sektorze publicznym.
Ograniczanie zużycia energii oraz zwiększenie wykorzystania odnawialnych źródeł energii.	Zwiększenie wykorzystania OZE
Zmniejszenie zagrożenia hałasem poprzez obniżenie jego natężenia do poziomu obowiązujących.	Rozpoznanie i ocena stopnia narażenia mieszkańców na ponadnormatywny hałas.. Eliminacja narażenia mieszkańców.
Ochrona przed polami elektromagnetycznymi.	Utrzymanie poziomów promieniowania elektromagnetycznego poniżej poziomów obowiązujących.

Cel	Kierunek działania
Przeciwdziałanie suszy i deficytowi wody, jako adaptacja do zmieniających się warunków klimatycznych	Ochrona zasobów wodnych (w tym ochrona naturalnej hydromorfologii cieków).
Racjonalizacja gospodarowania zasobami wodnymi i zapewnienie dobrej jakości wody pitnej.	Rozbudowa i modernizacja sieci wodociągowej Rozbudowa i modernizacja ujęć wody oraz stacji uzdatniania wody.
Poprawa jakości wód powierzchniowych i podziemnych.	Edukacja społeczeństwa w zakresie gospodarki wodno-ściekowej. Realizacja projektów sanitacji w zabudowie rozproszonej.
Racjonalna gospodarka odpadami.	Zapewnienie funkcjonowania systemu selektywnego zbierania/odbioru odpadów komunalnych. Edukacja ekologiczna w zakresie zapobiegania powstawaniu odpadów i gospodarki odpadami. Usuwanie i unieszkodliwianie odpadów zawierających azbest.
Zachowanie, odtworzenie i zrównoważone użytkowanie różnorodności biologicznej.	Pogłębienie i udostępnienie wiedzy o zasobach przyrodniczych. Zachowanie i powiększanie terenów biologicznie czynnych. Wielofunkcyjna, zrównoważona gospodarka leśna.
Zapobieganie powstaniu poważnych awarii przemysłowych.	Monitoring obszarów zagrożonych wystąpieniem poważnych awarii przemysłowych.

Ustalenia projektu planu wpisują się w cele i kierunki działania ujęte w Programie ochrony środowiska dla Miasta Zambrów na lata 2025 - 2028 z perspektywą do roku 2032.

- **Programem ochrony środowiska województwa podlaskiego do 2030 roku**, który wyznacza obszary interwencji oraz cele ich realizacji i są to:
  - ochrona klimatu i jakość powietrza – poprzez spełnienie wymagań w zakresie jakości powietrza, poprawę efektywności energetycznej i wzrost wykorzystania energii ze źródeł odnawialnych, jako działania adaptacyjne do zmian klimatu;
  - zagrożenia hałasem – poprzez ograniczenie emisji hałasu;
  - polu elektromagnetyczne – poprzez ochronę przed polami elektromagnetycznymi
  - gospodarowanie wodami - ograniczanie ryzyka powodziowego i przeciwdziałanie suszy i deficytowi wody, jako adaptację do zmieniających się warunków klimatycznych
  - gospodarka wodno-ściekowa – poprzez racjonalizację gospodarowania zasobami wodnymi i zapewnienie dobrej jakości wody pitnej, poprawa jakości wód powierzchniowych i podziemnych.
  - zasoby geologiczne – poprzez racjonalne i efektywne gospodarowanie zasobami kopalin
  - gleby – poprzez zapewnienie właściwego sposobu użytkowania powierzchni ziemi

- gospodarka odpadami i zapobieganie powstawaniu odpadów – poprzez racjonalne gospodarowanie odpadami
  - zasoby przyrodnicze – poprzez zachowanie różnorodności biologicznej (przywracanie/utrzymanie właściwego stanu ochrony siedlisk i gatunków), adaptację do zmian klimatu w zakresie zasobów przyrodniczych, ochronę krajobrazu naturalnego i kulturowego, podnoszenie poziomu świadomości ekologicznej i zainteresowania środowiskiem przyrodniczym
  - zagrożenia poważnymi awariami – poprzez zapobieganie poważnym awariom przemysłowym, doskonalenie systemu zarządzania kryzysowego, monitoring obszarów zagrożonych występowaniem poważnych awarii;
- **Planem Gospodarki Odpadami Województwa Podlaskiego na lata 2023 – 2028** - według tego dokumentu miasto Zambrów należy do Zachodniego Regionu Gospodarki Odpadami Komunalnymi, a odpady z jego obszaru kierowane są do Zakładu Przetwarzania i Unieszkodliwiania Odpadów w Czerwonym Borze. Zakład ten wyposażony jest w sortownię odpadów, instalację stabilizacji tlenowej w systemie zamkniętym, instalację stabilizacji i kompostowania na placu oraz instalację demontażu odpadów wielkogabarytowych. W dokumencie tym przyjęto między innymi następujące zasadnicze cele do realizacji:
- zmniejszenie ilości odpadów: a) ograniczenie marnotrawienia żywności; b) wprowadzenie selektywnego zbierania bioodpadów z zakładów zbiorowego żywienia.
  - zapewnienie jak najwyższej jakości zbieranych odpadów przez odpowiednie systemy selektywnego zbierania odpadów, w taki sposób, aby mogły one zostać w możliwie najbardziej efektywny sposób poddane recyklingowi.
  - zmniejszenie udziału zmieszanych odpadów komunalnych w całym strumieniu zbieranych odpadów (zwiększenie udziału odpadów zbieranych selektywnie).
  - zwiększenie udziału odzysku, w szczególności recyklingu w odniesieniu do szkła, metali, tworzyw sztucznych oraz papieru i tektury, jak również odzysku energii z odpadów zgodnego z wymogami ochrony środowiska.
  - zwiększenie ilości zbieranych selektywnie odpadów niebezpiecznych występujących w strumieniu odpadów komunalnych.
  - zmniejszenie ilości odpadów ulegających biodegradacji unieszkodliwianych przez składowanie.

Obowiązujące Studium uwarunkowań i kierunków zagospodarowania przestrzennego miasta Zambrów zakłada selektywne gromadzenie odpadów przez mieszkańców oraz zakłady produkcyjne i usługowe oraz ich odbiór przez wyspecjalizowane firmy zajmujące się ich zbiórką i transportem do miejsca ich utylizacji i te ustalenia odnoszą się również do projektu planu;

- **Planem Zagospodarowania Przestrzennego Województwa Podlaskiego** – określa kierunki i zasady realizacji celów polityki regionalnej województwa. Przedmiotowy projekt jest odpowiedzią na cel strategiczny „*Zrównoważone zagospodarowanie przestrzeni województwa podlaskiego, sprzyjające rozwojowi społeczno-gospodarczemu, spójności społecznej i terytorialnej, konkurencyjności oraz wykorzystaniu potencjału przyrodniczego, kulturowego i położenia przygranicznego*”. Teren będący przedmiotem projektu planu nie koliduje z terenami lokalizacji planowanych inwestycji celu publicznego o znaczeniu regionalnym i ponad regionalnym. Ustalenia w projekcie planu dotyczące kształtowania i ochrony środowiska są zgodne z założeniami tego dokumentu;

- **Strategią Rozwoju Województwa Podlaskiego do 2030 roku** – dokument ten formuje między innymi dwa cele horyzontalne, którymi są: 1. Wysokiej jakości środowisko przyrodnicze podstawą harmonii aktywności człowieka i przyrody i 2. Infrastruktura techniczna i teleinformatyczna otwierająca region dla inwestorów, mieszkańców, sąsiadów i turystów. Rozwiązania proponowane w projekcie planu, dotyczące ochrony środowiska, minimalizują negatywny wpływ realizacji jego ustaleń na jakość środowiska przyrodniczego. Natomiast wyznaczenie i przygotowanie nowych terenów pod rozwój produkcji wpisuje się w realizację drugiego celu horyzontalnego (otwieranie regionu dla inwestorów);
- **Krajowym Programem Oczyszczania Ścieków Komunalnych**, jako podstawowym instrumentem wdrożenia postanowień dyrektywy 91/271/EWG z dnia 21 maja 1991 roku dotyczącej oczyszczania ścieków komunalnych (systemów kanalizacji i oczyszczania ścieków komunalnych). Celem Programu, przez realizację ujętych w nim inwestycji, jest ograniczenie zrzutów niedostatecznie oczyszczanych ścieków, a co za tym idzie – ochrona środowiska wodnego przed ich niekorzystnymi skutkami. KPOŚK jest dokumentem strategicznym, w którym oszacowano potrzeby i określono działania na rzecz wyposażenia aglomeracji miejskich i wiejskich, o RLM większej od 2 000, w systemy kanalizacyjne i oczyszczalnie ścieków komunalnych. W kolejnej aktualizacji projektu Krajowego Programu Oczyszczania Ścieków Komunalnych 2022 - AKPOŚK20212 aglomeracja Zambrów (PLPL009) wyposażona w oczyszczalnię ścieków (PUB2) o maksymalnej przepustowości 6 000 m<sup>3</sup>/d i sieć kanalizacyjną o długości 88,20 km, zidentyfikowana została jako aglomeracja poza priorytetem (PP) - *aglomeracje, które nie spełniają warunków dyrektywy Rady 91/271/EWG, ale planują podejmowanie działań inwestycyjnych zbliżających je do wypełnienia wymogów dyrektyw, po dniu 31 grudnia 2015 roku - wypełniająca obecnie wymagania standardów oczyszczania jako „1”*;
- **Plan przeciwdziałania skutkom suszy** - jest to główny dokument planistyczny z perspektywą 50-letnią, zgodnie z którym prowadzi się przeciwdziałanie skutkom suszy. Rolą planu przeciwdziałania skutkom suszy jest wskazanie działań, które ograniczą negatywny wpływ tego zjawiska na społeczeństwo, środowisko i gospodarkę. Celem PPSS jest zapewnienie odpowiedniej ilości i co najmniej dobrej jakości wód, użytecznych dla społeczeństwa, środowiska i wszystkich sektorów gospodarki narodowej. Dokument ten zawiera: – analizę możliwości powiększenia dyspozycyjnych zasobów wodnych, – propozycje niezbędnych zmian w zakresie korzystania z zasobów wodnych oraz zmian naturalnej i sztucznej retencji, – propozycje budowy lub przebudowy urządzeń wodnych – katalog działań służących przeciwdziałaniu skutkom suszy.
- **Koncepcja przestrzennego zagospodarowania kraju 2030 (KPZK 2030)** Strategicznym celem polityki przestrzennego zagospodarowania kraju jest efektywne wykorzystanie przestrzeni kraju i jej terytorialnie zróżnicowanych potencjałów rozwojowych dla osiągnięcia ogólnych celów rozwojowych – konkurencyjności, zwiększenia zatrudnienia, sprawności funkcjonowania państwa oraz spójności w wymiarze społecznym, gospodarczym i terytorialnym w długim okresie.
- **Plany gospodarowania wodami na obszarach dorzeczy** - jest dokumentem planistycznym, stanowiącym podstawę podejmowania decyzji kształtujących stan zasobów wodnych, usprawniającym proces osiągnięcia lub utrzymania dobrego stanu wód oraz związanych z nimi ekosystemów, a także wskazującym na konieczność wprowadzenia racjonalnych zasad gospodarowania wodami w przyszłości.

- **Aktualizacja programu wodno-środowiskowego kraju (PWŚK 2016-2021)** - jest jednym z dokumentów planistycznych opracowywanych w celu programowania i koordynowania działań zmierzających do realizacji celów środowiskowych wskazanych w artykule 4 RDW, tj.: – nie pogarszanie stanu części wód, – osiągnięcie dobrego stanu wód: dobry stan ekologiczny i chemiczny dla naturalnych części wód powierzchniowych, dobry potencjał ekologiczny i dobry stan chemiczny dla sztucznych i silnie zmienionych części wód oraz dobry stan chemiczny i ilościowy dla wód podziemnych; – spełnienie wymagań specjalnych, zawartych w innych unijnych aktach prawnych i polskim prawodawstwie, w odniesieniu do obszarów chronionych, (w tym m. in. narażonych na zanieczyszczenia związkami azotu pochodzącymi ze źródeł rolniczych, przeznaczonych do celów rekreacyjnych, do poboru wody dla zaopatrzenia ludności w wodę przeznaczoną do spożycia, do ochrony siedlisk lub gatunków, dla których utrzymanie stanu wód jest ważnym czynnikiem w ich ochronie); – zaprzestanie lub stopniowe wyeliminowanie zrzutu substancji priorytetowych do środowiska lub ograniczone zrzuty tych substancji. Zgodnie z założeniami RDW, w aPWŚK wyróżniono dwie grupy działań, tj. podstawowe i uzupełniające. Działania podstawowe to minimalne wymagania niezbędne do wypełnienia i obejmują przede wszystkim działania, których obowiązek realizacji wynika z innych dyrektyw (art. 11 RDW i załącznik VI RDW). Działania uzupełniające, to wszelkie inne działania, które mogą być podjęte, aby osiągnąć zakładane cele środowiskowe w danych jednolitych częściach wód. Mogą to być instrumenty prawne, administracyjne, ekonomiczne, kontrolne czy też projekty edukacyjne, badawcze. Cele określone w PWŚK:
- nie pogarszanie stanu części wód;
  - osiągnięcie dobrego stanu wód;
  - spełnienie wymagań specjalnych, zawartych w innych unijnych aktach prawnych i polskim prawie, w odniesieniu do obszarów chronionych;
  - zaprzestanie lub stopniowe wyeliminowanie zrzutu substancji priorytetowych do środowiska lub ograniczone zrzuty tych substancji;
  - poprawa stanów wód z zakresu gospodarki wodno-ściekowej.
- **Pakiem klimatyczno-energetycznym (przyjęty przez Komisję Europejską)** - 14 lipca 2021 roku Komisja Europejska przedstawiła pakiet „Gotowi na 55”. Ma on dostosować unijne przepisy klimatyczno-energetyczne, do osiągnięcia celu klimatycznego polegającego na osiągnięciu do 2050 r. neutralności klimatycznej oraz zmniejszeniu do 2030 r. emisji gazów cieplarnianych netto o co najmniej 55% w porównaniu z poziomami z 1990 r. Dużą rolę w osiągnięciu tego celu odgrywają odnawialne źródła energii. Wiążącym celem, wyznaczonym przez Radę UE jest 40-procentowy udział energii ze źródeł odnawialnych w ogólnym koszyku energetycznym w 2030 roku. Realizacja ustaleń projektu planu miejscowego pośrednio będzie miała wpływ na osiągnięcie ww. celów poprzez stosowanie niskoemisyjnych bądź bezemisyjnych instalacji grzewczych, ograniczających wpływ na stan i warunki aerosanitarne.
- **Strategią na rzecz odpowiedzialnego rozwoju do roku 2020 z perspektywą do roku 2030** - określającą cele i kierunki rozwoju Polski w wymiarze społecznym, gospodarczym, regionalnym i przestrzennym. Jest to nowy model rozwoju, który ma być odpowiedzialny oraz społecznie i terytorialnie zrównoważony. Sporządzany projekt planu, przygotowując planistycznie określony teren pod realizację inwestycji z zakresu mieszkalnictwa i usług, przyczyni się w sposób odpowiedzialny do wzrostu gospodarczego miasta Zambrów.

- **Dyrektywą 2001/42/WE Parlamentu Europejskiego i Rady z dnia 27 czerwca 2001 roku w sprawie oceny wpływu niektórych planów i programów na środowisko**, której celem jest zapewnienie wysokiego poziomu ochrony środowiska i przyczynienie się do uwzględnienia aspektów środowiskowych w przygotowaniu i przyjmowaniu planów i programów w celu wspierania stałego rozwoju poprzez zapewnienie, że zgodnie z niniejszą dyrektywą dokonywana jest ocena wpływu na środowisko niektórych planów i programów, które potencjalnie mogą powodować znaczący wpływ na środowisko.

W odniesieniu do projektu zmiany planu cele dyrektywy są realizowane poprzez udział społeczeństwa w opracowaniu dokumentów oraz strategiczną ocenę oddziaływania na środowisko określoną w Działach III i IV ustawy z dnia 3 października 2008 roku o udostępnianiu informacji o środowisku i jego ochronie, udziale społeczeństwa w ochronie środowiska, oraz ocenach oddziaływania na środowisko, a także w trybie przepisów ustawy z dnia 27 marca 2003 r. o planowaniu przestrzennym i zagospodarowaniu przestrzennym – rozdział 2 planowanie przestrzenne w gminie - art. 17 i 18.

#### 1.4. METODY ZASTOSOWANE PRZY SPORZĄDZANIU PROGNOZY

Prognozę opracowano równocześnie z projektem planu, analizując i wskazując możliwe rozwiązania planistyczne najkorzystniejsze dla zachowania i utrzymania dobrego stanu środowiska poprzez:

- identyfikację i ocenę najbardziej prawdopodobnych wpływów na biofizyczne i zdrowotne komponenty środowiska określonego obszaru, jakie może wywołać realizacja dyspozycji przestrzennych zawartych w projekcie planu;
- dyskusję i współpracę autora prognozy z autorem projektu zmiany planu, celem eliminacji rozwiązań i ustaleń niemożliwych do przyjęcia ze względu na ewentualne negatywne skutki dla środowiska lub zagrożenie dla zdrowia ludzi.

W kolejnym etapie dokonano rozpoznania stanu środowiska, jego zasobów, zdolności do regeneracji oraz tendencji do zmian, określono istniejące problemy ochrony środowiska oraz cele ochrony na podstawie analiz i wniosków zawartych w dostępnych opracowaniach.

Analizy przeprowadzone w ramach prognozy oparto na założeniach, że stanem odniesienia dla prognozy są:

- istniejący stan środowiska przyrodniczego i zagospodarowania terenu określony na podstawie Opracowania ekofizjograficznego do miejscowego planu zagospodarowania przestrzennego miasta Zambrów;
- ustalenia obowiązującego Studium uwarunkowań i kierunków zagospodarowania przestrzennego miasta Zambrów;
- działania związane z realizacją infrastrukturalnych systemów technicznych na obszarze objętym projektem planu realizowane będą zgodnie z obowiązującymi normami technicznymi.

Ocenę możliwych przemian komponentów środowiska przeprowadzono w oparciu o analizę ich funkcjonowania w istniejącej strukturze przestrzennej.

W kolejnym kroku dokonano analizy przyszłego funkcjonowania środowiska pod wpływem przemian, jakie zajądą skutek realizacji ustaleń projektu planu.

Etap końcowy to ocena skutków, czyli wynikowego stanu komponentów środowiska, powstałego w wyniku przemian w jego funkcjonowaniu, spowodowanych realizacją ustaleń projektu planu.

W opracowaniu prognozy posłużono się opisową analizą prawdopodobnych rodzajów skutków oddziaływania na środowisko, jakie mogą wystąpić w przypadku realizacji ustaleń projektu planu.

Ocenę przeprowadzono kompleksowo dla jednego wariantu ustaleń planistycznych. W ocenie wykorzystano metody prostego prognozowania wynikowego oraz metody analogii do oddziaływań funkcjonujących zespołów urbanistycznych podobnego typu.

Zakres i stopień szczegółowości prognozy jest zgodny z zakresem i stopniem szczegółowości ustalonym przez Regionalnego Dyrektora Ochrony Środowiska w Białymstoku Wydział Spraw Terenowych II w Łomży oraz Państwowego Powiatowego Inspektora Sanitarnego w Zambrowie.

Projekt planu nie ustala zasad ochrony dziedzictwa kulturowego i zabytków oraz dóbr kultury współczesnej, ponieważ obiekty takie nie występują na terenie objętym projektem planu oraz nie występują również w jego sąsiedztwie.

Przy sporządzaniu prognozy posłużono się również literaturą z zakresu metodyki sporządzania ocen oddziaływania na środowisko miejscowych planów zagospodarowania przestrzennego.

## **2. ROZWIĄZANIA ALTERNATYWNE DO ROZWIĄZAŃ ZAWARTYCH W PROJEKCIE PLANU**

Prognoza nie zawiera propozycji alternatywnych rozwiązań lokalizacyjnych, ponieważ uchwała Nr 89/XIV/2025 Rady Miasta Zambrów z dnia 23 września 2025 r. w sprawie przystąpienia do sporządzenia miejscowego planu zagospodarowania przestrzennego części miasta Zambrów obejmującego obszar położony w obrębie ulic: Wądołkowskiej, Lipowej i Ogrodowej, jednoznacznie określa teren i dla tego terenu sporządzony został projekt planu.

Z uwagi na współpracę autora Prognozy z projektantem planu na etapie powstawania projektu oraz równoległego sporządzania prognozy z projektem planu, eliminowano rozwiązania niekorzystne lub mniej korzystne dla środowiska oraz dokonano wyboru rozwiązań najkorzystniejszych dla środowiska, niniejsza prognoza nie przewiduje rozwiązań alternatywnych zastępujących rozwiązania zawarte w projekcie planu.

## **3. PROPOZYCJE DOTYCZĄCE PRZEWIDYWANYCH METOD ANALIZY SKUTKÓW REALIZACJI POSTANOWIEŃ PROJEKTU PLANU ORAZ CZĘSTOTLIWOŚĆ JEJ PRZEPROWADZANIA**

Monitoring środowiska przyrodniczego regulowany jest przepisami ustawy z dnia 3 października 2008 r. o udostępnianiu informacji o środowisku i jego ochronie oraz o ocenach oddziaływania na środowisko i jego ochronie, udziale społeczeństwa w ochronie środowiska oraz o ocenach oddziaływania na środowisko, której głównym zadaniem jest regulowanie zasad postępowania w zakresie ocen oddziaływania inwestycji na środowisko. Zgodnie z art. 55 ust. 5. Organ opracowujący projekt dokumentu jest obowiązany prowadzić monitoring skutków realizacji postanowień przyjętego dokumentu w zakresie oddziaływania na środowisko, zgodnie z częstotliwością i metodami, o których mowa w ust. 3 pkt 5. Zatem, obowiązek przeprowadzenia monito-

ringu skutków realizacji postanowień MPZP leży po stronie organu opracowującego dokument, a więc Burmistrza Miasta Zambrów.

Przewidywane metody analizy realizacji postanowień MPZP pod kątem wpływu na środowisko mogą odnosić się do:

- oddziaływania projektowanego zagospodarowania terenu,
- przestrzegania ustaleń dotyczących przeznaczenia terenu, ukształtowania zabudowy i zagospodarowania terenu, ustaleń dotyczących wyposażenia w infrastrukturę techniczną, ochrony i kształtowania środowiska oraz ładu przestrzennego, ochrony dziedzictwa kulturowego i zabytków.

W zakresie oddziaływania projektowanego zagospodarowania terenu na środowisko - w odniesieniu do całego terenu może to być monitoring przeprowadzany według indywidualnych zamówień oraz przez odpowiednie służby ochrony środowiska, przyrody i sanitarne. Należą do nich m.in. Wojewódzki Inspektorat Ochrony Środowiska, Państwowy Wojewódzki Inspektor Sanitarny, Państwowy Powiatowy Inspektor Sanitarny, jak i wydziały ochrony środowiska urzędu wojewódzkiego i powiatowego. Zgodnie z art. 25 ustawy Prawo ochrony środowiska z dnia 27 kwietnia 2001 roku (Dz.U.2025.647 z późn. zm.), polega on na analizie i ocenie stanu poszczególnych komponentów środowiska w oparciu o wyniki pomiarów uzyskanych w ramach państwowego monitoringu (w szczególności dotyczącego: stanu wód powierzchniowych i podziemnych, powietrza, klimatu akustycznego, gleb) oraz na analizie i ocenie innych dostępnych wyników pomiarów i obserwacji. Wyniki monitoringu stanu środowiska przyrodniczego są publikowane w odpowiednich opracowaniach, takich jak np. wojewódzki Raport o stanie środowiska.

W zakresie realizacji przestrzegania ustaleń projektu MPZP powinny być okresowe przeglądy zainwestowania obszaru i realizacji projektu, wykonywane przez administrację samorządową na potrzeby oceny prowadzonej polityki przestrzennej. Obowiązek wykonywania analiz wynika z art. 32 Ustawy o planowaniu i zagospodarowaniu przestrzennym. Ocenę planów powinno się sporządzać co najmniej raz w czasie kadencji rady. Również z tą częstotliwością wykonywana będzie analiza skutków realizacji ustaleń projektu planu.

#### **4. INFORMACJE O MOŻLIWYM TRANSGRANICZNYM ODDZIAŁYWANIU NA ŚRODOWISKO**

Analizowany teren objęty projektem planu usytuowany jest w znacznej odległości od granic państwowych Polski (w linii prostej): ok. 110 km od granicy wschodniej, ok. 150 km od granicy północnej, ok. 400 km od granicy południowej i ok. 510 km od granicy zachodniej.

Z przeprowadzonych analiz wynika, iż realizacja ustaleń projektu planu nie będzie generowała tak odległych w przestrzeni skutków. Z tego względu należy uznać, że nie wystąpi możliwość oddziaływania transgranicznego na środowisko.

#### **5. ANALIZA I OCENA STANU ŚRODOWISKA I JEGO POTENCJALNE ZMIANY**

##### **5.1. STRUKTURA ŚRODOWISKA PRZYRODNICZEGO**

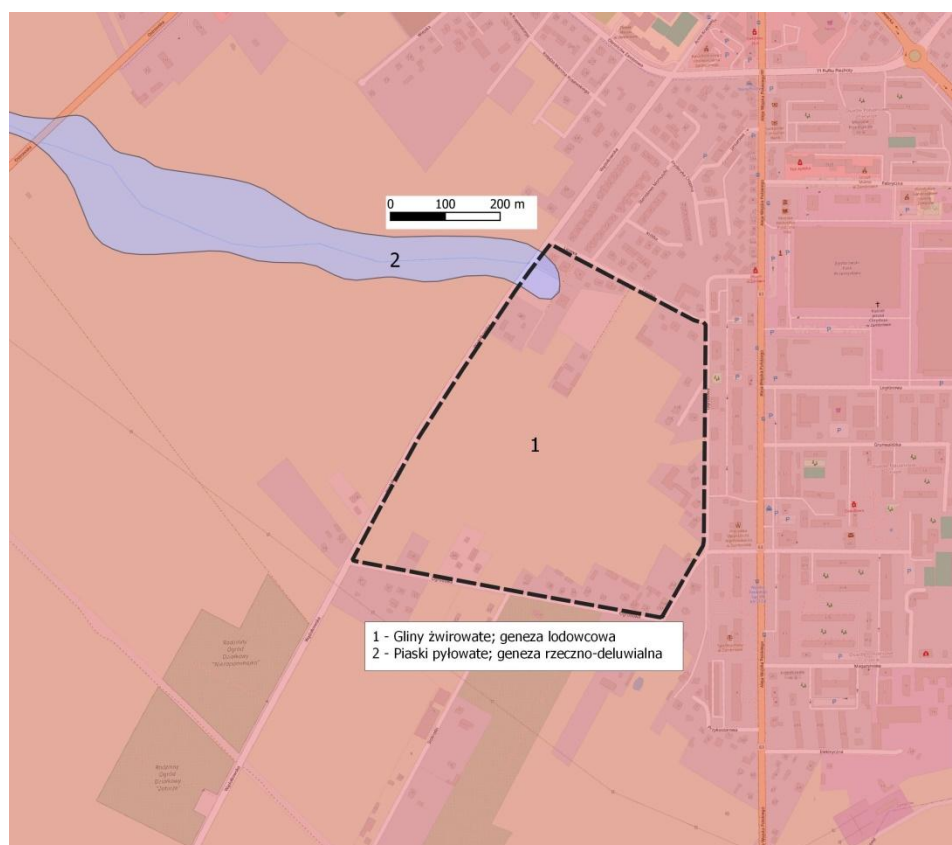
**Ukształtowanie terenu.** Rzeźba terenów objętych projektem planu związana jest z akumulacyjną działalnością lądolodu środkowopolskiego oraz akumulacyjno-erozyjną działalnością wód lodowcowych i rzecznych w okresie zlodowacenia środkowopolskiego. Teren położony jest w obrębie płaskiej wysoczyzny morenowej, opadającej w kierunku holocenijskiej doliny fluwialno-holocenijskiej cieków wodnych, biorącego swój początek w północno-zachodniej części terenu będącego przedmiotem projektu planu (uchodzącego do rzeki Prątnik, który jest lewobrzeżnym

dopływem rzeki Jabłonki). Wyniesione są 126,25 – 135,00 m npm z nachyleniem nie przekraczającym 1,0% w kierunku północno-wschodnim – kierunku wspomnianej dolinki.

**Budowa geologiczna.** Pod względem geologicznym teren opracowania położony jest w obrębie Wyniesienia Mazursko-Suwalskiego. Miąższość utworów czwartorzędowych osiąga wartość 220 m. Utwory te w zasadniczej części terenów reprezentowane są głównie przez plejstoceńskie osady pochodzenia wodnolodowcowego i lodowcowego.

Osady dolinne (piaski pyłowate na glinach zwałowych) występują jedynie w północno-zachodniej – niewielkiej – części terenu objętego projektem planu (wspomniana wyżej dolina fluwialno-denudacyjna). Pozostała część obszaru opracowania zbudowana jest z glin zwałowych (żwirowatych), pochodzenia lodowcowego. Wody gruntowe występują na zdecydowanej większości obszaru poniżej 4 m ppt. Teren z płycej położonymi wodami gruntowymi występuje tylko w obrębie doliny - północno-wschodniej części.

Powyższe uwarunkowania geologiczne kwalifikują tereny te do obszarów gruntów korzystnych dla budownictwa.



Ryc. 3. Wydzielenia geologiczne szczegółowej mapy geologicznej Polski 1:50 000  
(źródło: opracowanie własne na podstawie dostępu GIS on-line Centralnej Bazy Danych Geologicznych)

**Warunki glebowe.** Teren będącym przedmiotem projektu planu w przeważającej części użytkowany jest rolniczo. Są to głównie gleby brunatne, dobrej i średniej jakości, wykształcone na glonach zwałowych. Dominują użytki rolne klas IIIa i IIIb. Gleby te nie są chronione z uwagi na położenie w granicach administracyjnych miasta.



Ryc. 4. Klasyfikacja bonitacyjna gleb  
(źródło: opracowanie własne z wykorzystaniem mapy ewidencyjnej)

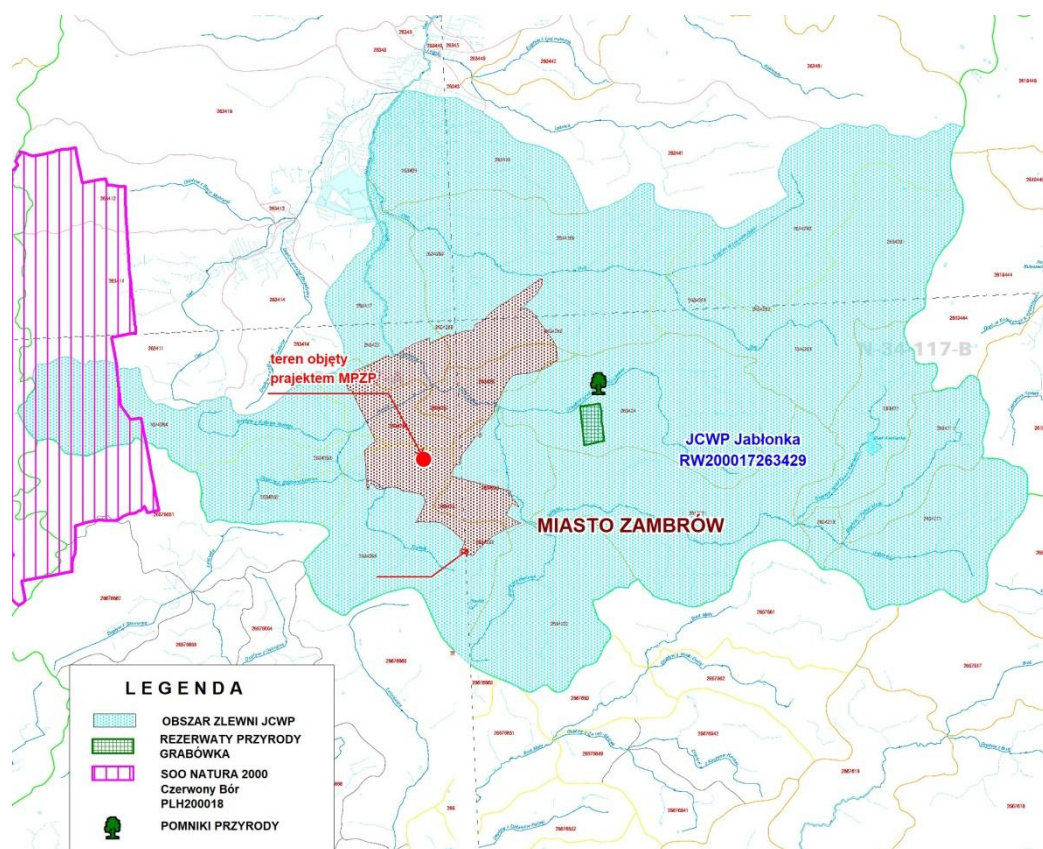
**Stosunki wodne.** W granicach obszaru opracowania występuje jedynie część rowu melioracyjnego i jedno oczko wodne w rejonie lokalnego obniżenia terenu, przy ul. Grabowskiej. Rów melioracyjny poprzez przepust pod ulicą uchodzi bezpośrednio do Jabłonki, odległej około 200 m w kierunku południowym, od granicy terenu będącego przedmiotem planu.

Teren ten usytuowany jest na obszarze zlewni jednolitej części wód powierzchniowych Jabłonka (RW200017263429), należącej do scalonej części wód powierzchniowych Gać od źródeł do Jabłonki włącznie (SW1204) – Region Wodny Środkowej Wisły, Dorzecze Wisły.

Jest to naturalna jednolita (NT) część wód powierzchniowych, oceniona, w aktualizowanym Planie gospodarowania wodami na obszarze dorzecza Wisły (aPGW), jako w słabym stanie ekologicznym i stanie chemicznym PSD\_sr (poniżej stanu dobrego – przekroczone stężenia średnioroczne).

W obszarze zlewni tej JCWP znajduje się rezerwat przyrody Grabówka w odległości około 4 km, w kierunku północno-wschodnim, od terenu będącego przedmiotem projektu planu oraz nieco dalej pomnik przyrody (dąb szypułkowy, rosnący w kompleksie leśnym Grabówka - oddział

73b). W znacznie większej odległości – około 8,5 km w kierunku zachodnim - znajduje się Specjalny Obszar Ochrony Siedlisk NATURA 2000 o nazwie Czerwony Bór (PLH200018).



Ryc. 5. Usytuowanie terenu objętego projektem Planu (...) na obszarze JCWP Jabłonka  
(źródło: opracowanie własne z wykorzystaniem portalu ISOK HYDROPORTAL i GDOŚ)

Główne użytkowe piętro wodonośne zbudowane jest z utworów czwartorzędowych. Odporność głównego poziomu na zanieczyszczenia jest średnia. Wielkość zasobów dyspozycyjnych jest wystarczająca.

Ujęcie wody w mieście Zambrów oparte jest na 6 studniach głębinowych wierconych usytuowanych w pobliżu stacji uzdatniania wody. Dla ujęcia nie obowiązują strefy ochrony pośredniej ujęć.

W kontekście podziału na jednolite części wód podziemnych cały obszar opracowania położony jest w zasięgu JCWPd PLGW200051, której stan jakościowy i ilościowy jest dobry i nie ma ryzyka nieosiągnięcia celów środowiskowych.

**Szata roślinna.** Zasadnicza część terenu (przeznaczona pod zabudowę) pozbawiona jest trwałej szaty roślinnej. Są to grunty orne z jednosezonowymi uprawami rolnymi oraz pastwiska. Część gruntów jest zainwestowana – obszarom zabudowanym towarzyszy zieleń urządzone o mniej lub bardziej tradycyjnym charakterze.

**Zwierzęta.** Obszary zabudowane i ogrodzone są mało dostępne dla zwierząt – mogą tu bytować mniejsze gatunki zwierząt typowo synantropijnych.

Grunty orne, stanowiące zdecydowanie większą część terenu będącego przedmiotem projektu planu są aktywnie użytkowane rolniczo. Nietrwala szata roślinna, brak zadrzewień, miedz czy innych miejsc sprzyjających schronieniu się zwierząt, bliskość siedzib ludzkich powodują, że obszar ten nie jest chętnie odwiedzany przez zwierzęta. Mogą tu okazjonalnie pojawiać się gatunki pospolite i mniej płochliwe, jednak z pewnością obszar nie stanowi ważnych miejsc żerowania, jak również tras migracyjnych.

**Powiązania przyrodnicze.** Teren będący przedmiotem projektu planu, poprzez ciek wodny uchodzący (i jego dolinę) do rzeki Prątnik (i jego dolinę) powiązany jest z doliną rzeki Jabłonki, która zgodnie ze Studium uwarunkowań i kierunków zagospodarowania przestrzennego miasta Zambrów, spełnia funkcję dużego, ponadlokalnego korytarza ekologicznego i jest najistotniejszym, dla miasta Zambrów, komponentem umożliwiającym zachowanie różnorodności biologicznej na poziomie ponad lokalnym. Należy jednak zauważyć, że na obszarze zwartej zabudowy miasta rola tego korytarza jest bardzo ograniczona – dolina jest silnie zawężona i obudowana, koryto rzeki uregulowane, ciągłość morfologiczna cieku nie jest zachowana, z uwagi na spiętrzenie wody na zalewie. Ponadto dolina rzeki przegrodzona jest 5 mostami. W sąsiedztwie obszaru objętego projektem planu dolina ma charakter naturalny i jest stosunkowo szeroka. Obszar, którego dotyczy projekt planu zachowuje funkcjonalną łączność z doliną w rejonie rowu melioracyjnego, gdzie teren jest podmokły i niezabudowany.

Cały obszar miasta Zambrów położony jest poza systemem korytarzy ekologicznych o znaczeniu krajowym i międzynarodowym.

**Walory krajobrazowe.** Zarówno pod względem przyrodniczym jak i kulturowym, obszar będący przedmiotem opracowania, charakteryzuje jednorodny i monotony krajobraz, na który składa się zabudowa mieszkaniowa jednorodzinna lub zagrodowa, pola orne i pastwiska. Zauważa się zdecydowaną tendencję przekształcania terenu o charakterze wiejskim na podmiejski, z dominacją zabudowy mieszkaniowej jednorodzinnej. Brak jest zauważalnych powiązań krajobrazowych.

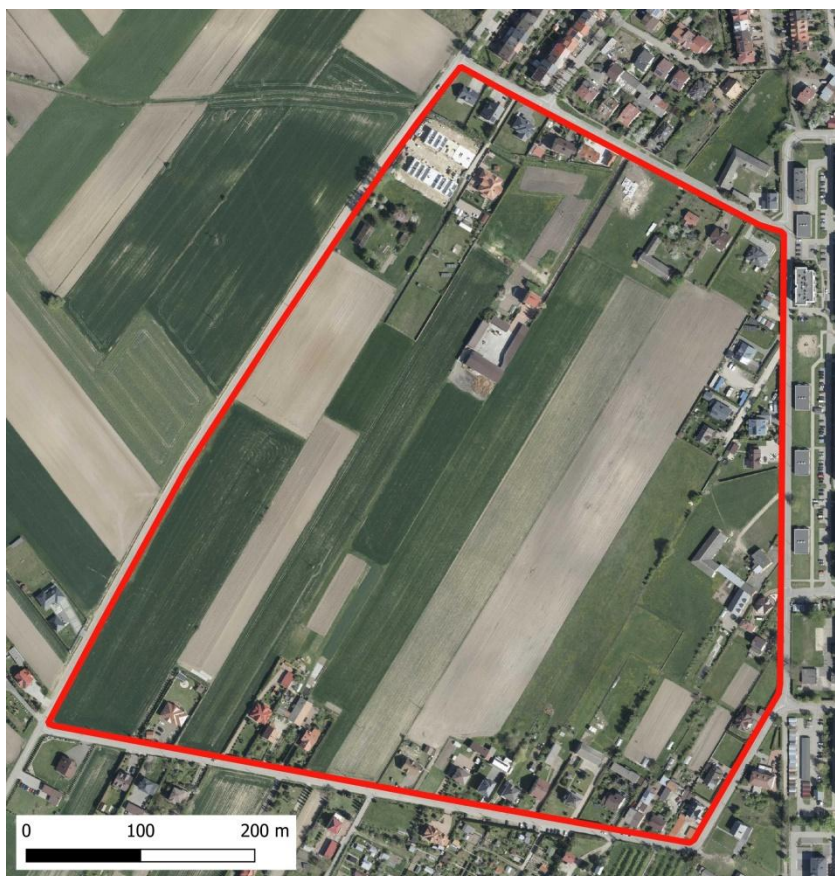
**Warunki klimatyczne.** Zambrów znajduje się pod wpływem klimatu umiarkowanego przejściowego z zaznaczającymi się wpływami kontynentalnymi. Znajduje się w podlaskim regionie klimatycznym, który cechuje się dużym zróżnicowaniem opadów oraz należy do regionu chłodnego. Zgodnie z regionalizacją klimatyczną Polski (wg. W. Okołowicza i D. Martyn), Miasto Zambrów leży w obrębie Mazurskiego regionu klimatycznego. Klimat w tej części regionu jest kształtowany przez słabe wpływy Morza Bałtyckiego. Średnia roczna temperatura oscyluje wokół 6,5°C, natomiast roczna ilość opadów wynosi około 550 mm.

Dominują wiatry wiejące z kierunku zachodniego oraz południowo-zachodniego.

Klimat lokalny pozostaje w ścisłym związku z występującą rzeźbą terenu, głębokością zalegania wód gruntowych, rodzajem podłoża, występowaniem szaty roślinnej itp. Biorąc pod uwagę powyższe czynniki należy stwierdzić, że tereny opracowania charakteryzują korzystne warunki klimatyczne z uwagi na:

- dobre warunki termiczno-wilgotnościowe, małą częstotliwość zalegania mgieł;
- dobre warunki przewietrzania - teren położony na obrzeżu terenów zabudowanych miasta, po stronie nawietrznej miasta (przeważający kierunek wiatrów z sektora zachodniego i południowo-zachodniego);
- średnie warunki solarne właściwe terenom o nieznacznym nachyleniu (około 1%).

Formy użytkowania oraz pokrycie terenu będącego przedmiotem projektu planu obrazuje poniższa rycina.



*Ryc. nr 6. Formy użytkowania i pokrycia terenu  
(źródło: opracowanie własne z wykorzystaniem ortofotomaj)*

**5.2. FORMY OCHRONY PRZYRODY** - nie występują na terenie objętym projektem planu i w jego najbliższym sąsiedztwie.

### **5.3. POTENCJALNE ZMIANY ŚRODOWISKA W PRZYPADKU BRAKU REALIZACJI PLANOWANYCH ZAMIERZEŃ**

Celem projektu planu jest ustalenie przeznaczenia terenów oraz określenie zasad ich zagospodarowania z uwzględnieniem tendencji rozwojowych miasta (zasady te są tożsame z zasadami ustalonymi z obowiązującym Studium ... dla tego rodzaju terenów).

Obszar będący przedmiotem projektu planu nie posiada miejscowego planu zagospodarowania przestrzennego. Rozwój zabudowy opiera się na wydawanych decyzjach o warunkach zabudowy. Jest to jednocześnie obszar atrakcyjny inwestycyjnie, położony na obrzeżu zwartej zabudowy miasta.

Brak planu miejscowego dla tego rodzaju terenu powoduje utrudnienia w określeniu zasad kształtowania polityki przestrzennej i sposobu postępowania w przeznaczaniu terenów na określone cele oraz ustalania zasad ich zagospodarowania i zabudowy. Zainwestowanie tego terenu postępować będzie wolniej, ale niespójnie, w sposób nieuporządkowany. Utrudniona będzie realizacja infrastruktury komunikacyjnej i technicznej. Mogą powstać obiekty naruszające spójność w kontekście gabarytów i funkcji.

#### 5.4. STAN ŚRODOWISKA NA OBSZARACH OBJĘTYCH PRZEWIDYWANYM ZNACZĄCYM ODDZIAŁYWANIEM

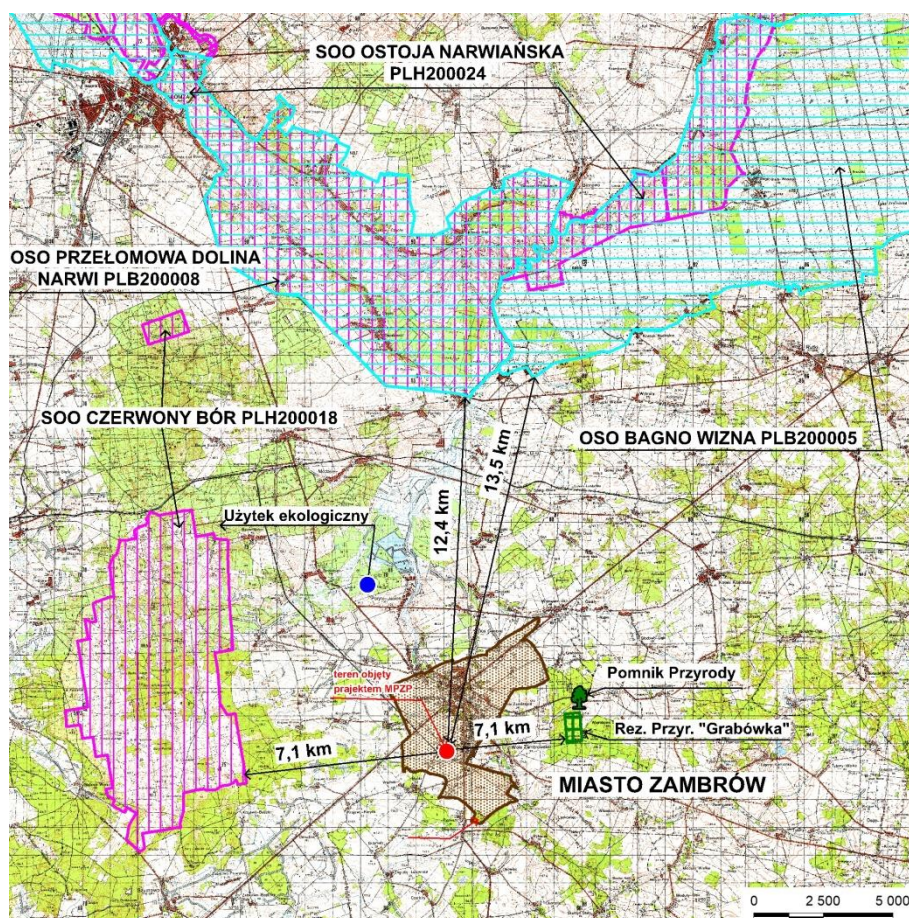
Prognoza nie określa stanu środowiska na obszarach objętych przewidywanym znaczącym oddziaływaniem, ponieważ, jak wynika z przeprowadzonych analiz, obszary takie nie występują - przy założeniu, iż ustalenia projektu planu będą w pełni respektowane przy realizacji zamierzonych przedsięwzięć na tych terenach.

#### 5.5. ŚRODOWISKO KULTUROWE

W granicach objętych projektem planu i w jego najbliższym otoczeniu nie występują obiekty chronione na podstawie ustawy z dnia 23 lipca 2003 roku o ochronie zabytków i opiece nad zabytkami (Dz.U.2024.1292 z póź. zm.).

### 6. ANALIZA ISTNIEJĄCYCH PROBLEMÓW OCHRONY ŚRODOWISKA ISTOTNYCH Z PUNKTU WIDZENIA REALIZACJI PROJEKTU PLANU, W SZCZEGÓLNOŚCI NA OBSZARACH OCHRONY PRZYRODY

Teren będący przedmiotem projektu planu usytuowany jest w znacznym oddaleniu od obszarów i obiektów chronionych na podstawie ustawy z dnia 16 kwietnia 2004 roku o ochronie przyrody (obszary i obiekty chronione nie występują również na terenach objętych projektem planu). Usytuowanie terenu objętego projektem planu względem obszarów i obiektów chronionych przedstawia niżej zamieszczona rycina.



Ryc. nr 5. Usytuowanie terenów objętych projektem planu względem przedmiotów ochrony przyrody  
(źródło: opracowanie własne z wykorzystaniem mapy topograficznej w skali 1 : 25 000 i portalu GDOŚ)

Problemem ochrony środowiska jest jakość wód JCWP Jabłonka (RW200017263429), w której obszarze zlewni położone są tereny będące przedmiotem projektu planu. Stan ekologiczny wód Jabłonki oceniany jest jako słaby, a stan chemiczny jako PSD\_sr (poniżej stanu dobrego – przekroczone stężenia średnioroczne). W zaktualizowanym Planie gospodarowania wodami na obszarze dorzecza Wisły osiągnięcie tego celu uznane zostało jako zagrożone. Czynniki determinujące zagrożenie – gospodarka komunalna, rolnictwo, przekroczenia substancji priorytetowych.

Realizacja zamierzeń wprowadzonych projektem planu, przy obecnym stanie środowiska, nie stwarza problemów związanych z jego ochroną, w tym w szczególności obszarów podlegających ochronie na podstawie ustawy z dnia 16 kwietnia 2004 roku o ochronie przyrody oraz nie przewiduje się wystąpienia takich problemów z chwilą przystąpienia do realizacji zamierzonych inwestycji, wyposażeniem ich w infrastrukturę utylizującą ścieki oraz użytkowania zrealizowanych obiektów zgodnie z ich przeznaczeniem i wyposażeniem zapisanym w dokumencie projektu planu.

## **7. CELE OCHRONY ŚRODOWISKA USTANOWIONE NA SZCZEBLU MIĘDZYNARODOWYM, WSPÓLNOTOWYM, KRAJOWYM I REGIONALNYM Z PUNKTU WIDZENIA PROJEKTU PLANU**

Priorytety Unii Europejskiej w zakresie ochrony środowiska na lata 2002 - 2012 formułuje VI Program Działań Wspólnoty w zakresie środowiska (Decyzja NR 1600/2002/WE Parlamentu Europejskiego i Rady z dnia 22 lipca 2002 roku ustanawiająca Szósty Wspólnotowy Program Działań w zakresie środowiska naturalnego). Jego realizacja ma na celu zapewnienie wysokiego poziomu ochrony środowiska naturalnego i zdrowia ludzkiego oraz ogólną poprawę środowiska i jakości życia. Będzie realizowany poprzez siedem strategii branżowych w zakresie: (1) zrównoważonego użytkowania zasobów naturalnych, (2) zapobiegania powstawaniu odpadów i upowszechniania recyklingu, (3) poprawy jakości środowiska miejskiego, (4) ograniczania emisji zanieczyszczeń, (5) ochrony gleb, (6) zrównoważonego użytkowania pestycydów oraz (7) ochrony i zachowania środowiska morskiego. Program wspiera proces włączania problemów ochrony środowiska we wszystkie polityki i działania Wspólnoty w celu zmniejszenia nacisków na środowisko naturalne pochodzących z różnych źródeł.

Ustalenia projektu planu są zgodne z wymienionymi zapisami VI Program Działań Wspólnoty. Ustalenia te są zgodne również z celami ochrony środowiska wynikającymi z innych dokumentów, które należy uwzględniać przy sporządzaniu projektów miejscowych planów zagospodarowania przestrzennego i które mają zastosowanie konkretnie do terenu będącego przedmiotem projektu planu. Są to m.in. następujące dokumenty:

- **Konwencją o dostępie do informacji**, udziale społeczeństwa w podejmowaniu decyzji oraz dostępie do sprawiedliwości w sprawach dotyczących środowiska (Konwencja z Aarhus). Konwencja zajmuje szczególną pozycję w prawie międzynarodowym – nie jest to bowiem „zwykła” konwencja z dziedziny ochrony środowiska. Mniej dotyczy ona samej ochrony środowiska, bardziej natomiast prawa człowieka do czystego środowiska. W tym sensie prawo do informacji, do udziału w podejmowaniu decyzji i dostępu do sądownictwa w ochronie środowiska są często określane jako „następna generacja” praw człowieka i jako takie stanowią kluczowy element realizacji zasady zrównoważonego rozwoju;

- **Strategia Lizbońska** – przyjęta na szczycie Rady Europy w Lizbonie w marcu 2000, uzupełniona na szczycie Rady Europy w Goteborgu w czerwcu 2001 r. Głównym celem „strategii” jest stworzenie na obszarze Unii najbardziej konkurencyjnej i dynamicznej gospodarki na świecie, opartej na wiedzy zdolnej do tworzenia nowych miejsc pracy oraz zapewniającą spójność społeczną. Osiągnięcie tego celu nie musi odbywać się kosztem degradacji środowiska naturalnego i musi być zgodne ze zrównoważonym rozwojem;
- **Dyrektywa Rady Europy Nr 85/337/EWG** z dnia 27 czerwca 1985 r. w sprawie oceny wpływu wywieranego przez niektóre przedsięwzięcia publiczne i prywatne na środowisko – dyrektywę niniejszą stosuje się do oceny skutków środowiskowych tych przedsięwzięć publicznych i prywatnych, które mogą mieć znaczący wpływ na środowisko;
- **Dyrektywa Parlamentu Europejskiego i Rady Europy nr 2001/42/WE** z dnia 27 czerwca 2001 r. w sprawie oceny wpływu niektórych planów i programów na środowisko, celem dyrektywy jest zapewnienie wysokiego poziomu ochrony środowiska i przyczynienia się do uwzględnienia aspektów środowiskowych w przygotowaniu i przyjmowaniu planów i programów w celu wspierania stałego rozwoju, poprzez zapewnienie, że zgodnie z niniejszą dyrektywą dokonywana jest ocena wpływu na środowisko niektórych planów i programów, które potencjalnie mogą powodować znaczący wpływ na środowisko;
- **Pakiet klimatyczno-energetyczny dla Unii Europejskiej.** Ma on dostosować unijne przepisy klimatyczno-energetyczne, do osiągnięcia celu klimatycznego polegającego na osiągnięciu do 2050 r. neutralności klimatycznej oraz zmniejszeniu do 2030 r. emisji gazów cieplarnianych netto o co najmniej 55% w porównaniu z poziomami z 1990 r. Dużą rolę w osiągnięciu tego celu odgrywają odnawialne źródła energii. Wiążącym celem, wyznaczonym przez Radę UE jest 40-procentowy udział energii ze źródeł odnawialnych w ogólnym koszyku energetycznym w 2030 roku. Realizacja ustaleń projektu planu pośrednio będzie miała wpływ na osiągnięcie ww. celów poprzez stosowanie urządzeń i technologii niskoenergetycznych i niskoemisyjnych bądź bezemisyjnych ograniczających wpływ na stan i warunki aerosanitarne;
- **Krajowa strategia ochrony i umiarkowanego użytkowania różnorodności biologicznej** - ma na celu:
  - ochronę różnorodności biologicznej – zachowanie wszystkich form życia na Ziemi, w tym ekosystemów, gatunków i genów;
  - zróżnicowane użytkowanie - umożliwienie korzystania z zasobów biologicznych w sposób, który nie zagraża ich przyszłym istnieniom;
  - edukację i świadomość - zwiększenie wiedzy społeczeństwa na temat znaczenia różnorodności biologicznej i jej ochrony;
- **Narodowo strategia gospodarowania wodami 2030** – ma na celu racjonalizację i dostosowanie polskiego systemu gospodarowania wodami do wymogów Polityki Wodnej UE. Strategia ta zakłada opracowanie przez interdyscyplinarny zespół ekspertów i zdefiniowanie zintegrowanego systemu nowoczesnych instrumentów prawnych i ekonomicznych oraz struktury organizacyjnej zarządzania gospodarką wodną w Polsce

Również biorąc pod uwagę rozwiązania projektu planu dotyczące utylizacji ścieków zarówno komunalnych z budynków mieszkalnych i usługowych (odprowadzenie do miejskiego systemu

kanalizacji sanitarnej), realizacja ustaleń projektu planu nie powinna zagrażać celom środowiskowym wynikającym z Ramowej Dyrektywy Wodnej oraz celom środowiskowym przyjętym w Planie Gospodarowania Wodami w Dorzeczu Wisły.

Celem tym jest osiągnięcie dobrego stanu ekologicznego i dobrego stanu chemicznego wód powierzchniowej na obszarze JCWP Jabłonka RW200017263429. W aktualizowanym Planie gospodarowania wodami na obszarze dorzecza Wisły osiągnięcie tego celu uznane zostało jako zagrożone. Czynniki determinujące zagrożenie – gospodarka komunalna, rolnictwo, przekroczenia substancji priorytetowych. Część wód wyznaczona została jako obszar wrażliwy na substancje biogenne – obszary wrażliwe (chronione) wyznaczone na mocy dyrektyw 91/676/EWG i 91/271/EWG (IV RDW).

W odniesieniu do wód podziemnych dla JCWPd PLGW200051 celem środowiskowym jest utrzymanie dobrego stanu chemicznego, utrzymanie dobrego stanu ilościowego a jakość wody do spożycia nie powinna ulegać pogorszeniu. Osiągnięcie tego celu zdefiniowane zostało jako niezagrażone.

## 8. ANALIZA I OCENA PRZEWIDYWANYCH ZNACZĄCYCH ODDZIAŁYWAŃ NA ŚRODOWISKO WYNIKAJĄCYCH Z REALIZACJI USTALEŃ DOTYCZĄCYCH PROJEKTU PLANU

Realizacja przedsięwzięć zgodnie z ustaleniami planistycznymi zawartymi w projekcie planu nie powinna powodować znaczących negatywnych oddziaływań na środowisko. Oddziaływania te wynikać będą głównie z realizacji i funkcjonowania zabudowy mieszkaniowej jednorodzinnej (przy nieznacznym udziale zabudowy mieszkaniowo-usługowej) oraz realizacji i funkcjonowania towarzyszącej jej infrastruktury technicznej i rozwiązań komunikacyjnych.

Wymienione przedsięwzięcia wymagać będą sporządzenia szczegółowych projektów, a niektóre z nich mogą wymagać przeprowadzenia strategicznej oceny oddziaływania na środowisko. Niniejsza prognoza oddziaływania na środowisko jest prognozą dla całego obszaru objętego projektem planu i nie analizuje szczególnych właściwości zamierzanych zadań inwestycyjnych.

Prognozowane oddziaływanie i natężenie zagrożeń środowiska przedstawia poniższa tabela.

Czynnik	Możliwość wystąpienia	Prognozowane oddziaływanie i jego natężenie
przekształcenie krajobrazu	wystąpi	zauważalne – w wyniku realizacji ustaleń projektu planu powstanie nowe zwarte i spójne osiedle zabudowy mieszkaniowej uzupełnionej usługami. Na przeważającej części terenu max. wysokość zabudowy do 10 m – dla zabudowy jednorodzinnej szeregowej i zabudowy usługowej do 12 m. Spowoduje to lokalne przekształcenie krajobrazu, który obecnie jest terenem w większości otwartym, użytkowanym rolniczo.

PROGNOZA ODDZIAŁYWANIA NA ŚRODOWISKO  
do projektu miejscowego planu zagospodarowania przestrzennego części miasta Zambrów

Czynnik	Możliwość wystąpienia	Prognozowane oddziaływanie i jego natężenie
zmniejszenie powierzchni biologicznie czynnej	wystąpi	znaczące – w większości są to tereny upraw rolniczych – przyjęta w projekcie planu intensywność zabudowy (wskaźnik powierzchni całkowitej zabudowy w odniesieniu do powierzchni działki budowlanej) od 0,15 do 0,5. Przyjęte wskaźniki terenów biologicznie czynnych pozwolą na zachowanie biologicznie aktywnych powierzchni na poziomie (min.) od 25% powierzchni działki na terenach zabudowy mieszkaniowej jednorodzinnej szeregowej i na poziomie (min.) od 30% na terenie pozostałej.
przekształcenia walorów widokowych	wystąpią	znaczące – podobnie jak w przypadku przekształceń krajobrazu
emisja zanieczyszczeń powietrza z procesów technologicznych i systemów grzewczych	może wystąpić z procesów technologicznych; wystąpi z systemów grzewczych	wielkości emisji z procesów technologicznych trudne do oszacowania – w zależności od rodzaju usług; wielkości emisji z systemów grzewczych raczej nieznaczące z uwagi na postulowane do stosowania proekologiczne nośniki energii cieplnej (gaz, olej opałowy, energia elektryczna, kolektory słoneczne).
emisja zanieczyszczeń powietrza z pojazdów samochodowych	wystąpi	wielkości trudne do prognozowania, ale raczej nieznaczące – głównie będąca konsekwencją ruchu pojazdów osobowych przyszłych mieszkańców osiedla i klientów korzystających z usług.
emisja hałasu z ewentualnych procesów technologicznych	może wystąpić	wielkości trudne do prognozowania, ale raczej nieznaczące, niezagrażające zdrowiu i życiu ludzi – w zależności od rodzaju usług.
emisja hałasu z urządzeń chłodniczych	może wystąpić	wielkości trudne do oszacowania.
emisja hałasu komunikacyjnego	wystąpi	wielkości trudne do prognozowania, ale raczej nieznaczące – głównie będąca konsekwencją ruchu pojazdów osobowych przyszłych mieszkańców osiedla i klientów korzystających z usług.
przekształcenie stosunków wodno-gruntowych	wystąpi	znaczące - przejawiające się głównie zwiększonym spływem powierzchniowym (z powierzchni zabudowanych i utwardzonych) i mniejszą infiltracją wglębną.
zanieczyszczenie wód powierzchniowych na skutek zrzutu ścieków	nie wystąpi	ścieki odprowadzane do systemu kanalizacji miejskiej z oczyszczalnią ścieków.
zanieczyszczenie wód podziemnych	może wystąpić	oddziaływanie epizodyczne na skutek awarii systemów kanalizacyjnych.

PROGNOZA ODDZIAŁYWANIA NA ŚRODOWISKO  
do projektu miejscowego planu zagospodarowania przestrzennego części miasta Zambrów

Czynnik	Możliwość wystąpienia	Prognozowane oddziaływanie i jego natężenie
powstawanie odpadów	wystąpi	poza odpadami komunalnymi rodzaj i ilości odpadów trudne do oszacowania (w zależności od rodzaju usług) - przy odpowiedniej organizacji systemu zbierania, gromadzenia i utylizacji oddziaływanie nieznaczące.
powstawanie odpadów niebezpiecznych	może wystąpić	w założeniu nieznaczące lub nie wystąpi - uzależnione od rodzaju usług (podlegają utylizacji wg przepisów odrębnych).
ograniczenie infiltracji wód opadowych do gruntu	wystąpi	mało znaczące z uwagi na ograniczenie intensywności zabudowy i ustalenie (na terenach przeznaczonych pod zabudowę) wskaźników udziału powierzchni biologicznie czynnych na poziomie (min.) 25% na terenie zabudowy mieszkaniowej jednorodzinnej szeregowej i 30% na terenie pozostałej zabudowy – w odniesieniu do powierzchni działki budowlanej.
ryzyko podtopienia terenów	może wystąpić	powodowane nawałnymi opadami deszczu - uzależnione od sprawności systemów odprowadzających wody opadowe.
degradacja wartości zbiorowisk roślinnych	nie wystąpi	wartościowe zbiorowiska roślin nie występują.

Charakterystykę typów oddziaływań przedstawia poniższa tabela.

Typ oddziaływań	Etap budowy	Etap eksploatacji
bezpośrednie	<ul style="list-style-type: none"> <li>- zmniejszenie powierzchni biologicznie czynnej,</li> <li>- zmniejszenie powierzchni obszarów rolniczych,</li> <li>- zanieczyszczenie powietrza spalinami sprzętu budowlanego,</li> <li>- wzrost poziomu hałasu związanego z pracami budowlanymi (zabudowa kubaturowa, drogi – infrastruktura techniczna, itp.),</li> <li>- pylenie z powierzchni odkrytych, miejsc składowania materiałów sypkich i obiektów w budowie,</li> </ul>	<ul style="list-style-type: none"> <li>- wzrost ilości odprowadzanych wód opadowych z powierzchni utwardzonych,</li> <li>- wzrost emisji zanieczyszczeń do powietrza atmosferycznego z systemów grzewczych i komunikacji samochodowej,</li> <li>- wzrost emisji hałasu generowanego wzrostem ruchu pojazdów samochodowych</li> <li>- wzrost ilości wytwarzanych odpadów,</li> </ul>
pośrednie	nie wystąpią lub brak znaczących oddziaływań	wzrost ruchu samochodowego w sąsiedztwie terenów graniczących z terenem będącym przedmiotem projektu planu, ruchu pojazdów w sąsiedztwie nowo zainwestowanych terenów,
wtórne	nie wystąpią lub brak znaczących oddziaływań	nie wystąpią lub brak znaczących oddziaływań,

Typ oddziaływań	Etap budowy	Etap eksploatacji
skumulowane	mogą wystąpić przy szerokim froncie prac budowlanych (krótkoterminowe)	mogą wystąpić: z procesów technologicznych świadczonych usług – w przypadku instalacji o identycznych bądź zbliżonych procesach technologicznych; z systemów źródeł ciepła w okresach grzewczych – mało znaczące (proekologiczne nośniki energii cieplnej).
krótkoterminowe	- hałas budowlany - zanieczyszczenie powietrza - odpady budowlane	mogą wystąpić w konsekwencji wystąpienia awarii systemów kanalizacyjnych bądź w przypadku wystąpienia awarii użytkowanych instalacji technologicznych.
długoterminowe	- zmniejszenie powierzchni biologicznie czynnej	- lokalne zmiany jakości krajobrazu, - zmniejszenie powierzchni obszarów rolniczych, - zmiany fizykochemiczne gleb w obszarze inwestycji infrastrukturalnych i zabudowy,
stałe	- zmiany ukształtowania powierzchni terenu	- zmiana topoklimatu, - zmniejszenie powierzchni biologicznie czynnych, - zwiększenie spływu wód opadowych z powierzchni zabudowanych i utwardzonych kosztem infiltracji gruntowej
chwilowe	- powstawanie odpadów „budowlanych” oraz urobku gruntu z wykopów	- nie wystąpią.

W odniesieniu do poszczególnych elementów środowiska skala oddziaływania będzie następująca:

- **budowa geologiczna:**

- na etapie budowy i eksploatacji zrealizowanych inwestycji oddziaływania nie będą znaczące;

- **rzeźba terenu i gleby:**

- na etapie budowy - oddziaływania będą znaczące, bezpośrednie, krótkotrwałe i nieodwracalne w obszarze posadowienia obiektów budowlanych;
- na etapie eksploatacji - oddziaływania będą pośrednie, stałe i raczej o małym stopniu oddziaływania;

- **powietrze atmosferyczne i klimat**

- na etapie budowy - oddziaływania będą bezpośrednie, krótkookresowe, odwracalne, mało znaczące, ograniczone do terenu przeznaczonego pod inwestycje i bezpośrednio jej otoczenia;
- na etapie eksploatacji - oddziaływania będą bezpośrednie, stałe o różnym natężeniu, o małym stopniu oddziaływania i ograniczone raczej do terenu przeznaczonego pod rea-

lizację poszczególnych inwestycji i bezpośredniego ich otoczenia (nie przekraczające standardów jakościowych powietrza);

- **wody**

- na etapie budowy - oddziaływania będą pośrednie, krótkookresowe, odwracalne i o bardzo małym stopniu oddziaływania;
- na etapie eksploatacji - oddziaływania będą pośrednie, stałe, raczej nie znaczące z uwagi na zastosowane rozwiązania techniczne przewidywane do zaopatrzenia w wodę i utylizacji ścieków sanitarnych;

- **zwierzęta**

- na etapie budowy - oddziaływania będą bezpośrednie, krótkookresowe, stosunkowo mało znaczące, w większości odwracalne i dotyczyć będą drobnej fauny związanej z warstwą glebową;
- na etapie eksploatacji - oddziaływania będą pośrednie, stałe, o małym stopniu oddziaływania i dotyczącym tylko niektórych gatunków zwierząt (drobnych);

- **rośliny**

- na etapie budowy - oddziaływania będą bezpośrednie, krótkookresowe, na znacznej powierzchni nieodwracalne;
- na etapie eksploatacji oddziaływania będą pośrednie, stałe, o bardzo małym stopniu oddziaływania;

- **różnorodność biologiczna** - ulegnie zmniejszeniu z uwagi na zmniejszenie powierzchni czynnej biologicznie o powierzchnię terenów zabudowanych i utwardzonych - oddziaływanie długotrwałe;

- **naturę 2000** – zarówno na etapie budowy jak również na etapie eksploatacji nie będzie bezpośredniego lub pośredniego wpływu na stan obszarów Natura 2000 w odniesieniu do siedlisk przyrodniczych, gatunków roślin i zwierząt występujących na obszarze oraz na ich integralność. Teren objęty opracowaniem projektem zmiany planu położone jest poza granicami obszarów ochrony przyrody (w znacznym oddaleniu od nich), w tym obszarami Natura 2000. Planowane przedsięwzięcia będą miały charakter lokalny o małej skali oddziaływania.

- **zabytki** – nie wystąpią, zarówno na etapie budowy, jak również na etapie eksploatacji;

- **dobry materiał** – nie wystąpią, zarówno na etapie budowy, jak również na etapie eksploatacji.

Realizacja ustaleń planistycznych zawartych w projekcie planu nie powinna zagrażać zdrowiu i życiu ludzi, a to z uwagi na wykluczenie realizacji przedsięwzięć niosących takie zagrożenia oraz z uwagi na obowiązek stosowania przez inwestorów rozwiązań eliminujących bądź ograniczających negatywne oddziaływania wynikających z przepisów odrębnych takich jak:

- ustawy 14 grudnia 2012 roku o odpadach (Dz.U.2023.1587 z późn. zm.);

- rozporządzenia Ministra Środowiska z dnia 14 czerwca 2007 r. w sprawie dopuszczalnych poziomów hałasu w środowisku (Dz.U.2014.112);
- rozporządzenie Ministra Gospodarki Wodnej i Żeglugi z dnia 12 lipca 2019 r. w sprawie substancji szczególnie szkodliwych dla środowiska wodnego oraz warunków, jakie należy spełnić przy wprowadzaniu do wód lub ziemi ścieków, a także przy odprowadzaniu wód opadowych lub roztopowych do wód lub do urządzeń wodnych (Dz.U.2019.1311);
- rozporządzenia Ministra Środowiska z dnia 24 sierpnia 2012 roku w sprawie poziomów niektórych substancji w powietrzu (Dz.U.2012.1031 z późn. zm.),

w wyniku czego nie powinno nastąpić znaczące pogorszenie jakości powietrza atmosferycznego, klimatu akustycznego oraz środowiska gruntowo-wodnego.

Realizacja ustaleń projektu planu wpłynie na zmiany w krajobrazie - będą to zmiany zauważalne z uwagi na ukształtowanie terenu (teren płaski).

## **9. ROZWIĄZANIA MAJĄCE NA CELU ZAPOBIEGANIE, OGRANICZANIE LUB KOMPENSACJĘ PRZYRODNICZĄ NEGATYWNYCH ODDZIAŁYWAŃ NA ŚRODOWISKO, MOGĄCYCH BYĆ REZULTATEM REALIZACJI PROJEKTU PLANU, W SZCZEGÓLNOŚCI ODDZIAŁYWAŃ NA CELE I PRZEDMIOTY OCHRONY OBSZARÓW NATURA 2000 ORAZ INTEGRALNOŚĆ TYCH OBSZARÓW**

Projekt planu ustala następujące, ważne z punktu widzenia ochrony środowiska, ochrony przyrody i ochrony krajobrazu, zasady zagospodarowania terenu będącego przedmiotem opracowania:

- **w zakresie ochrony i kształtowania ładu przestrzennego i krajobrazu:**
  - przestrzeganie określonych planem funkcji i standardów przestrzennych, skali i formy zabudowy oraz wskaźników wykorzystania i zagospodarowania terenów;
  - obowiązek sytuowania budynków z zachowaniem ustalonych w planie obowiązujących i nieprzekraczalnych linii zabudowy;
  - obowiązek zagospodarowania zielenią niezabudowanych i nieutwardzonych części działek budowlanych przyległych do terenów publicznych.
- **w zakresie ochrony środowiska i niezbędnej infrastruktury technicznej chroniącej środowisko:**
  - zakaz lokalizowania przedsięwzięć zaliczonych w przepisach odrębnych do przedsięwzięć mogących zawsze znacząco oddziaływać na środowisko;
  - zakaz lokalizowania przedsięwzięć zaliczonych w przepisach odrębnych do przedsięwzięć mogących potencjalnie znacząco oddziaływać na środowisko, z wyłączeniem:
    - ✓ inwestycji drogowych i urządzeń infrastruktury technicznej,
    - ✓ zabudowy mieszkaniowej realizowanej na terenach oznaczonych symbolami: MNW, MNS i MN-U,
    - ✓ zabudowy usługowej realizowanej na terenach oznaczonych symbolem MN-U;
  - zakaz prowadzenia działalności, która może powodować przekroczenia standardów jakości środowiska określonych w przepisach odrębnych, poza granicami terenu, do którego prowadzący działalność posiada tytuł prawny;

- zakaz lokalizowania zakładów o zwiększonym lub dużym ryzyku wystąpienia poważnej awarii przemysłowej, w rozumieniu przepisów ustawy Prawo Ochrony Środowiska;
- obowiązek zabezpieczenia istniejących urządzeń wodno-melioracyjnych, w szczególności rowów oraz sieci drenarskich. W przypadku zlokalizowania inwestycji na terenie, gdzie występują urządzenia melioracyjne, należy opracować projekt przebudowy urządzeń melioracyjnych. Zmiana stanu tych urządzeń wymaga przeprowadzenia stosownego postępowania zgodnie z ustawą Prawo wodne;
- obowiązek gromadzenia, segregacji i składowania odpadów zgodnie z zasadami gospodarowania odpadami w gminie;
- obowiązek zaopatrzenia w wodę, odprowadzania ścieków bytowych, komunalnych w sposób zorganizowany – wodociąg miejski i sanitarna kanalizacja miejska;
- obowiązek zaopatrzenia w ciepło do ogrzewania budynków, podgrzewania wody i potrzeb technologicznych z indywidualnych niskoemisyjnych bądź bez emisyjnych źródeł ciepła;
- ustala obowiązek stosowania rozwiązań technologicznych i technicznych eliminujących w możliwie najwyższym stopniu negatywne oddziaływanie na środowisko (ochrona powietrza atmosferycznego, gruntu), zdrowie i życie ludzi;
- ochrona klimatu akustycznego poprzez obowiązek przestrzegania dopuszczalnych poziomów hałasu, określonych w przepisach odrębnych:
  - ✓ dla terenów zabudowy mieszkaniowej jednorodzinnej oznaczonych symbolami MNW i MNS – jak dla terenów zabudowy mieszkaniowej,
  - ✓ dla terenów zabudowy oznaczonych symbolami MN-U i RZM – jak dla terenów zabudowy mieszkaniowo-usługowej,
- ochrona istniejących zadrzewień poprzez ograniczenie wycinki drzew do niezbędnego minimum wynikającego z potrzeb inwestycyjnych lub konieczności zapewnienia warunków bezpieczeństwa;
- obowiązek zachowania powierzchni biologicznie czynnej na poziomie nie mniejszym niż 25% do terenu zabudowy mieszkaniowej jednorodzinnej szeregowej i 30% dla terenu pozostałej zabudowy;
- dostosowanie zabudowy i innych elementów zagospodarowania do uwarunkowań przyrodniczych i krajobrazowych poprzez:
  - ✓ obowiązek harmonijnego wkomponowania zabudowy w otaczający krajobraz miejski,
  - ✓ wprowadzanie architektury kontynuującej tradycje budowlane regionu pod względem gabarytów i ukształtowania bryły,
  - ✓ ograniczenie wprowadzania nawierzchni utwardzonych w zagospodarowaniu działek budowlanych.

## 10. WSKAZANIA NAPOTKANYCH W PROGNOZIE TRUDNOŚCI WYNIKAJĄCYCH Z NIEDOSTATKÓW TECHNIKI LUB LUK WE WSPÓŁCZESNEJ WIEDZY

Przy sporządzaniu projektu miejscowego planu zagospodarowania przestrzennego części miasta Zambrów, obejmującej obszar położony w obrębie ulic: Wądołkowskiej, Lipowej i Ogrodowej, nie napotkano trudności wynikających z niedostatków techniki i luk we współczesnej wiedzy.

## 11. STRESZCZENIE W JĘZYKU NIESPECJALISTYCZNYM

Zgodnie z uregulowaniami prawnymi dotyczącymi udostępniania informacji o środowisku i jego ochronie, udziale społeczeństwa w ochronie środowiska oraz o ocenach oddziaływania na środowisko, projekt miejscowego planu zagospodarowania przestrzennego części miasta Zambrów, obejmującej obszar położony w obrębie ulic: Wądołkowskiej, Lipowej i Ogrodowej, wymaga przeprowadzenia strategicznej oceny oddziaływania na środowisko.

W ramach przeprowadzenia strategicznej oceny oddziaływania na środowisko sporządza się prognozę oddziaływania na środowisko do projektu planu, której zakres i stopień szczególności uzgodniony został z Regionalnym Dyrektorem Ochrony Środowiska w Białymstoku Wydziałem Spraw Terenowych II w Łomży i Państwowym Powiatowym Inspektorem Sanitarnym w Zambrowie.

Zakres terytorialny projektu planu obejmuje obszar o powierzchni około 28,07 ha, w granicach którego występuje zabudowa głównie wzdłuż ulic Lipowej i Ogrodowej. Jest to zabudowa mieszkaniowa jednorodzinna oraz dwa gospodarstwa z zabudową zagrodową. Przeważającą, niezainwestowaną, część obszaru stanowią pola orne i użytki zielone, aktywnie użytkowane rolniczo.

Jest on usytuowany w zachodniej (środkowej) części obszaru administracyjnego miasta.

Projekt planu składa się z projektu uchwały zawierającej ustalenia oraz następujących załączników:

- **załącznik nr 1** – część graficzna - rysunek planu sporządzony na mapie zasadniczej w postaci wektorowej w skali 1:1000,
- **załącznik Nr 2** - zawierający rozstrzygnięcie o sposobie rozpatrzenia uwag do projektu planu;
- **załącznik Nr 3** – określający sposób realizacji inwestycji z zakresu infrastruktury technicznej, które należą do zadań własnych gminy oraz zasadach ich finansowania;
- **załącznik Nr 4 - zawierający dane przestrzenne do miejscowego planu zagospodarowania przestrzennego.**

Celem projektu planu jest:

- stworzenie możliwości rozwoju zabudowy mieszkaniowej z uwzględnieniem tendencji rozwojowych miasta;
- ustalenie przeznaczenia terenów oraz określenie sposobów ich zagospodarowania i zabudowy;
- określenie zasad obsługi komunikacyjnej oraz obsługi w zakresie infrastruktury technicznej;
- określenie zasad i warunków podziału terenów na działki budowlane.

Przedmiotem ustaleń projektu planu są zagadnienia związane z przeznaczeniem określonego terenu, przede wszystkim, na cele rozwoju funkcji mieszkaniowej - z niewielkim udziałem funkcji usługowej, zachowując istniejące siedliska zabudowy rolniczej w dotychczasowym użytkowaniu, wraz z realizacją infrastruktury technicznej oraz budową systemu komunikacyjnego.

Projekt planu ustala następujące przeznaczenie terenów, wydzielonych na rysunku planu liniami rozgraniczającymi i oznaczonych następującymi symbolami przeznaczenia terenu:

- tereny zabudowy mieszkaniowej jednorodzinnej wolnostojącej oznaczone na rysunku planu symbolami od 1MNW do 8MNW o łącznej powierzchni ok. 17,603 ha;
- tereny zabudowy mieszkaniowej jednorodzinnej szeregowej lub grupowej oznaczone na rysunku planu symbolami od 1MNS do 2MNS o łącznej powierzchni ok. 4,160 ha;
- tereny zabudowy mieszkaniowej jednorodzinnej lub usług oznaczone na rysunku planu symbolami 1MN-U do 3MN-U o łącznej powierzchni ok. 3,296 ha;
- teren drogi lokalnej oznaczony na rysunku planu symbolem 1KDL;
- tereny komunikacji drogowej oznaczone na rysunku planu symbolami cyfrowymi od 1 do 6 oraz symbolami literowymi KR o powierzchni ok. 1,556 ha;
- tereny wód powierzchniowych śródlądowych oznaczony na rysunku planu symbolami od 1WS do 3WS;

W Prognozie poddano analizie potencjalnie możliwe negatywne oddziaływania na środowisko spowodowane skutkami wynikającymi z realizacji ustaleń zawartych w projekcie planu. Ich wielkości są trudne do oszacowania na tym etapie planistycznym, ponieważ nie są znane konkretne zamierzenia inwestycyjne na tych terenach. Zarówno projekt planu, jak również Prognoza ustalają rozwiązania ograniczające negatywne oddziaływanie zamierzonych przedsięwzięć. W Prognozie dokonano identyfikacji środowiska przyrodniczego oraz jego stanu, a także określono i oceniono potencjalne oddziaływanie na środowisko planowanych zamierzeń wynikających z ustaleń projektu planu.

W Prognozie poddano analizie potencjalnie możliwe negatywne oddziaływania na środowisko spowodowane skutkami wynikającymi z realizacji ustaleń zawartych w projekcie planu, w wyniku której nie stwierdzono znaczących (ponadnormatywnych) oddziaływań na poszczególne komponenty środowiska, jak również nie stwierdzono zagrożeń dla zdrowia i życia ludzi.

Tereny będące przedmiotem opracowania projektu planu usytuowane są w dużych odległościach od obszarów i obiektów chronionych na podstawie ustawy o ochronie przyrody z dnia 16 kwietnia 2004 roku (Dz.U.2024.1478 z późn. zm.). Na obszarze objętym projektem planu nie występują rośliny chronione na podstawie rozporządzenia Ministra Środowiska 16 października 2014 roku w sprawie ochrony gatunkowej roślin (Dz.U.2014.1409). Nie występują również zwierzęta chronione na podstawie rozporządzenia Ministra Środowiska z dnia 16 grudnia 2016 roku w sprawie ochrony gatunkowej zwierząt (Dz.U.2016.2183 z późn. zm.).

Nie stwierdzono również występowania siedlisk i gatunków „naturowych” wymienionych w Załączniku I Dyrektywy Rady 92/43/EWG i w Załączniku II Dyrektywy Rady 92/43/EWG) jak i gatunków ptaków „naturowych” wymienionych w Załączniku I Dyrektywy Rady 79/409/EWG:

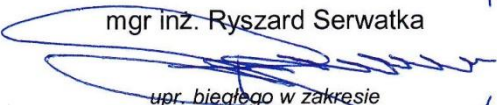
Nie przewiduje się kompensacji przyrodniczej, ponieważ realizacja ustaleń projektu planu nie będzie negatywnie oddziaływać na cele i przedmioty ochrony obszarów i obiektów, dla ochrony których zostały one ustanowione bądź są projektowane do ustanowienia, w tym przedmioty ochrony obszarów NATURA 2000.

W związku z wykluczeniem przedsięwzięć o znaczących (ponadnormatywnych) oddziaływań na poszczególne komponenty środowiska, jak również wykluczeniem występowania zagrożeń dla zdrowia i życia ludzi wynikających z realizacji ustaleń projektu planu, nie zaproponowano prowadzenia dodatkowego szczegółowego monitoringu. Ponieważ z ustawy o planowaniu i zagospodarowaniu przestrzennym (Dz.U.2024.1130 z późn. zm.) wynika obowiązek wykonywania przez organ wykonawczy gminy oceny aktualności miejscowych planów zagospodarowania przestrzennego, proponuje się, aby analizę skutków realizacji ustaleń projektu planu wykonać w ramach tej oceny. Ocenę aktualności planów sporządza się co najmniej raz w okresie kadencji rady gminy. Również z tą częstotliwością wykonywana byłaby analiza skutków realizacji ustaleń projektu planu. Należałoby zwrócić szczególną uwagę na realizację w zakresie urządzenia zieleni i zachowania powierzchni biologicznie czynnej ustalonej w projekcie planu.

Ustalenia projektu planu nie będą skutkować transgranicznym oddziaływaniem na środowisko.

Przy sporządzaniu prognozy oddziaływania na środowisko projektu planu nie napotkano trudności wynikających z niedostatków techniki i luk we współczesnej

wi

mgr inż. Ryszard Serwatka  
  
upr. biegłego w zakresie  
ochrony przyrody nr 054

